

Verwarmingsketel gas/stookolie

PK 550



Montage-instructie

1 Leveringsomvang

Alvorens met de montage van de ketel te starten, kunt u de hiernavolgende tabel raadplegen om te controleren of u alle voor de montage benodigde verpakkingseenheden (colli) ontvangen heeft.

• Ketelblok + Toebehoren

- Voor ketels geleverd met gemonteerd ketelblok :

Ketel PK 550- Aantal leden	9	10	11	12	13	14	15	16	17	18	19	20	21	22	23	24	25
Samengebouwd ketelblok (samenstelling afhankelijk van lidgrootte)	1	1	1	1	1	1	1	1	1	1	1	1	1	1	1	1	1
Reinigingsset (samenstelling afhankelijk van lidgrootte)	1	1	1	1	1	1	1	1	1	1	1	1	1	1	1	1	1

- Ketels geleverd in losse leden :

Ketel PK 550- Aantal leden	colli	9	10	11	12	13	14	15	16	17	18	19	20	21	22	23	24	25
Frame (afmetingen afhankelijk van lidgrootte)		1	1	1	1	1	1	1	1	1	1	1	1	1	1	1	1	1
Achterlid		1	1	1	1	1	1	1	1	1	1	1	1	1	1	1	1	1
Tussenlid normaal		4	5	6	7	8	9	10	11	12	13	14	14	15	16	17	18	19
Tussenlid speciaal		3	3	3	3	3	3	3	3	3	3	3	4	4	4	4	4	4
Voorlid		1	1	1	1	1	1	1	1	1	1	1	1	1	1	1	1	1
Bundel trekstangen + reinigingsgereedschap (samenstelling afhankelijk van lidgrootte)		1	1	1	1	1	1	1	1	1	1	1	1	1	1	1	1	1
Set standaard delen (samenstelling afhankelijk van lidgrootte)	1	FA 44	FA 45	FA 46	FA 47	FA 48	FA 49	FA50 ⁽¹⁾	FA51 ⁽¹⁾	FA52 ⁽¹⁾	FA53 ⁽¹⁾	FA54 ⁽¹⁾	FA55	FA56	FA57	FA58	FA59	FA60
Set extra delen (samenstelling afhankelijk van lidgrootte) ⁽²⁾	1	FA63	FA64	FA65	FA66	FA67 ⁽²⁾	FA68 ⁽²⁾	FA69	FA70	FA71	FA72	FA73	FA74	FA75	FA76	FA77	FA78	FA79
Branderplaat		1	1	1	1	1	1	1	1	1	1	1	1	1	1	1	1	1
Aansluitplaat rookgasleiding met rookmond	Ø 300	1																
	Ø 350		1	1	1	1												
	Ø 400						1	1	1	1	1	1	1					
Aansluitplaat rookgasleiding zonder rookmond													1	1	1	1	1	1
Rookkast		1	1	1	1	1	1	1	1	1	1	1	1	1	1	1	1	1
Set waterverdeelpijp ⁽¹⁾								(1)	(1)	(1)	(1)	(1)	1	1	1	1	1	1

⁽¹⁾De set waterverdeelpijp van de PK 550 met 15 tot 19 leden is ingesloten in de verpakkingseenheid standaard delen.

⁽²⁾De set waterverdeelflens van de PK 550 met 13 en 14 elementen is ingesloten in de verpakkingseenheid met extra delen.

- Convectieversnellers

Ketel PK 550 - Aantal leden	colli	9	10	11	12	13	14	15	16	17	18	19	20	21	22	23	24	25
Convectieversnellers	CM 22	1						1	1	1	1	1						
	CM 23		1	1	1	1	1	1	1	1	1	1	1	2	2	2	2	2

- Bemantelingsset

Ketel PK 550 - Aantal leden	colli	9	10	11	12	13	14	15	16	17	18	19	20	21	22	23	24	25
Bemantelingsset	MS1	1	1	1	1	1	1	1	1	1								
	MS2										1	1	1	1	1	1	1	1
	MR3						1											
	MR4		1		1			1		1		1	1		1		1	
	MR5	1		1		1			1		1			1		1		1
	FA10	1			2	2				2	2	1			2	2	1	1
	FA11		1	1			2	2	2	1	1	2	3	3	2	2	3	3

- Bemanteling variabele onderdelen

Ketel PK 550 - Aantal leden	colli	9	10	11	12	13	14	15	16	17	18	19	20	21	22	23	24	25
Bemanteling variabele onderdelen	FA16										1	1	1	1	1	1	1	1
	FA17										1							
	FA18											1						
	FA19	1											1					
	FA20		1											1				
	FA21			1											1			
	FA22				1											1		
	FA23					1											1	
	FA24						1											1
	FA25							1										
	FA26								1									
	FA27										1							

- Isolatie ketelblok

Ketel PK 550 - Aantal leden	colli	9	10	11	12	13	14	15	16	17	18	19	20	21	22	23	24	25
Isolatie	FA31	1																
	FA32		1															
	FA33			1	1													
	FA34					1	1											
	FA35							1										
	FA36								1	1								
	FA37										1	1						
	FA38												1					
	FA39													1	1			
	FA40															1	1	
	FA41																	

1. Leveringsomvang

• **Bedieningspaneel**

Alle modellen kunnen voorzien worden van één van de volgende bedieningspanelen :

Ketel PK 550 - Aantal leden		9	10	11	12	13	14
Standaard bedieningspaneel - X	1 colli	MG1	MG1	MG1	MG1	MG1	MG1
Bedieningspaneel R	1 colli	MG2	MG2	MG2	MG2	MG2	MG2


• **Toebehoren - Optioneel leverbaar***

Ketel PK 550 - Aantal leden		9	10	11	12	13	14	15	16	17	18	19	20	21	22	23	24	25
Geboorde branderplaat Ø 165 / 186 / 210 / 240 of Ø 295		1	1	1	1	1	1	1	1	1	1	1	1	1	1	1	1	1
Rookgasaansluitplaat met aansluiting - Ø 300 of Dichte rookgasaansluitplaat zonder rookmond		1	1	1	1	1	1	1	1	1	1	1	1	1	1	1	1	1
Set trillingsdempers	8208-7757	1																
	8208-7758		1	1	1	1	1	1	1									
	8208-7759									1	1	1	1					
	8208-7760													1	1	1	1	1

* Voor verdere opties (regelaars, etc.) die met deze ketels toegepast kunnen worden, zie de geldige prijslijsten.

2 Montage PK 550

2.1 Inleiding

 **Waarschuwing** : de montage moet worden uitgevoerd in de volgorde die door de nummers boven de tekeningen wordt aangegeven en alle aanwijzingen moeten worden opgevolgd.

Raadpleeg voor de opties die gemonteerd kunnen worden op de ketels, de geldige prijslijsten.

■ Noodzakelijke gereedschappen en materialen

- 1 montagegereedschap JD-TE of JD-TE Plus
- 1 platte schroevendraaier
- 1 kruisschroevendraaier opschrift "n°2 posidrive"
- 1 platte sleutel 10,13,16,17, 18, 19
- 1 pijpsleutel 22
- 1 pijpsleutel 27
- 1 schroefsleutel + 1 vastschroefdop opschrift "n°2 Philipps"
- 1 Stanley mes
- silicone (Meegeleverd)

■ Voor ketels geleverd met gemonteerd ketelblok

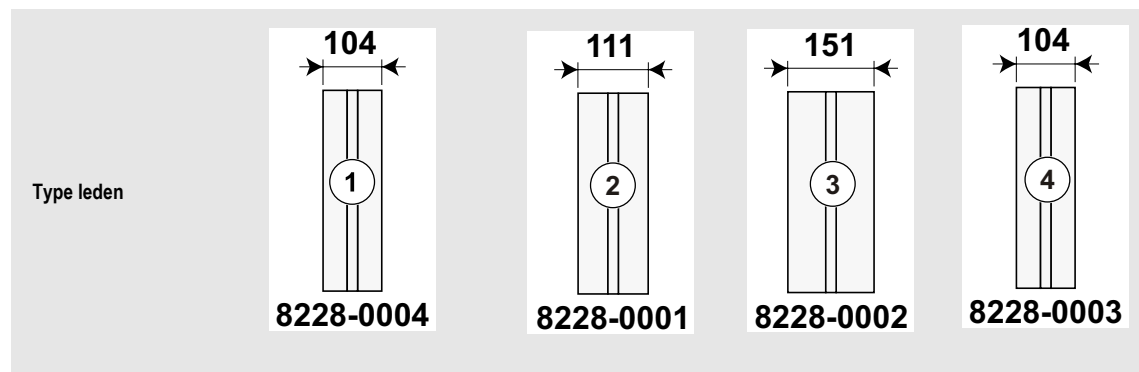
- Waterdrukproef : Zie figuur 17
- Montage : Beginnen vanaf tekening 34

■ Om het ketelblok te kunnen samenbouwen dient de montage van de leden van achter naar voor te gebeuren

:

- het achterlid monteren,
- (alle) normale tussenleden monteren,
- (alle) speciale tussenleden monteren,
- het voorlid monteren.

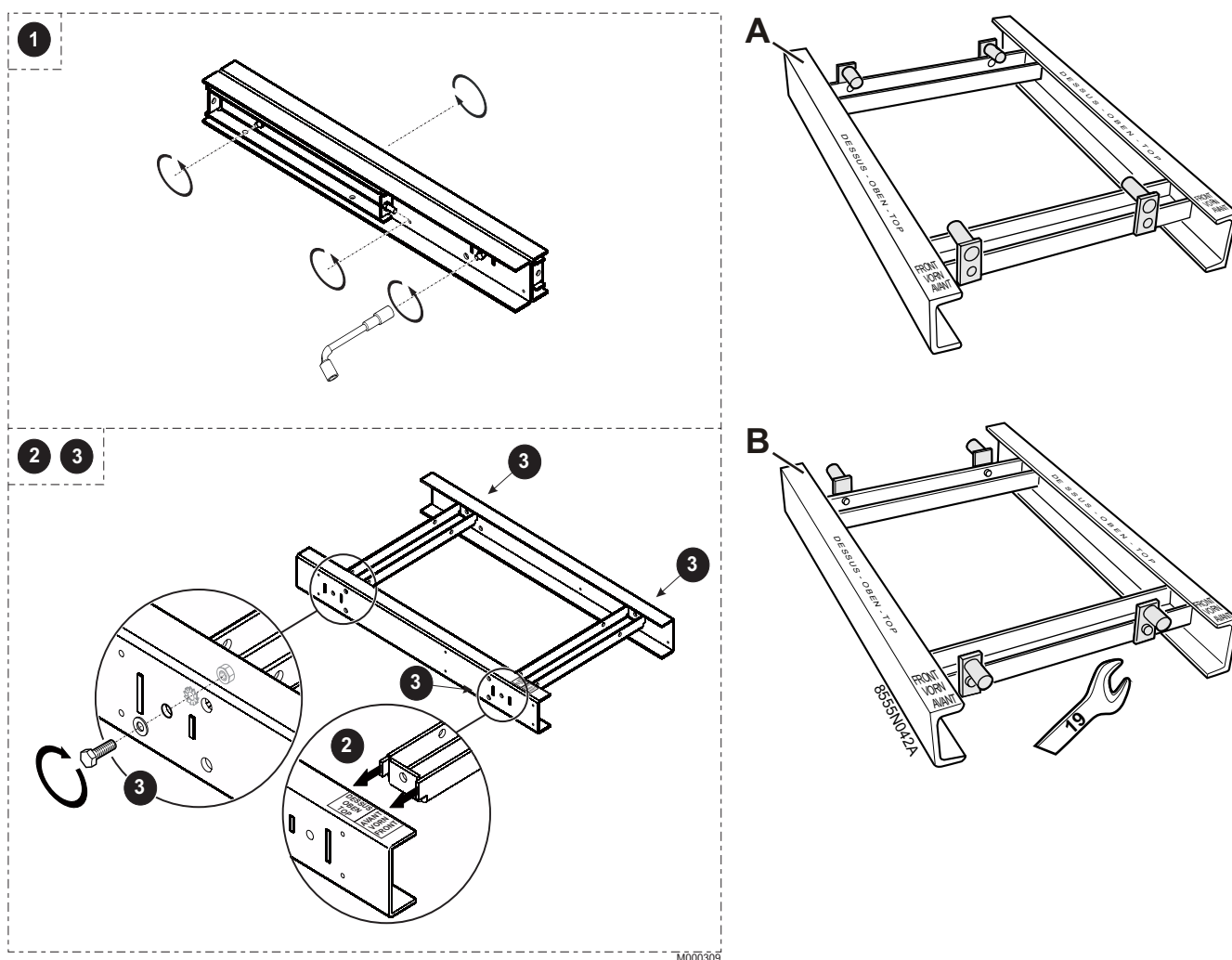
i Het aantal leden van elk type wordt in de tabel hieronder aangeduid.



- ① Achterlid
- ② Tussenlid normaal
- ③ Tussenlid speciaal
- ④ Voorlid

2.2 Montage PK 550

1

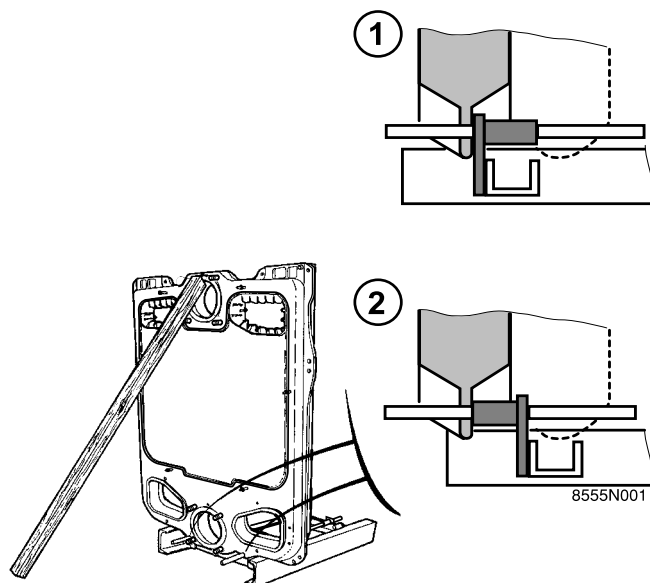


A	Ketels : 10, 12, 14, 16, 18, 20, 22, 24 leden
---	---

B	Ketels : 9, 11, 13, 15, 17, 19, 21, 23, 25 leden
---	--

- ▶ **1** tot **3** : Assemblage van het niet gemonteerd geleverde onderstel.
- ▶ Het frame plaatsen, let op de aangeduide standen "TOP" en "FRONT"
- ▶ De steunvoeten monteren zoals aangegeven in de tekening, afhankelijk van de lidgrootte (1 Bout Ø 12x40 - sleutel van 19)

2

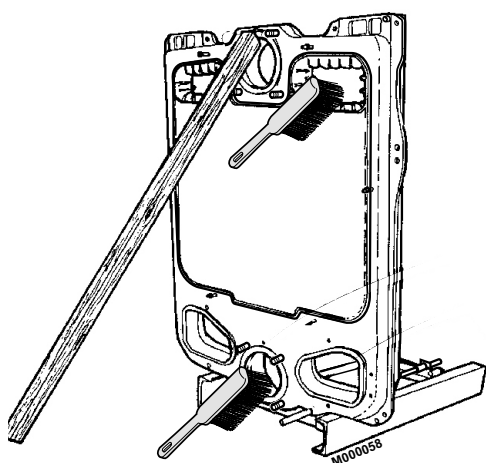


① Ketels : 10, 12, 14, 16, 18, 20, 22, 24 leden

② Ketels : 9, 11, 13, 15, 17, 19, 21, 23, 25 leden

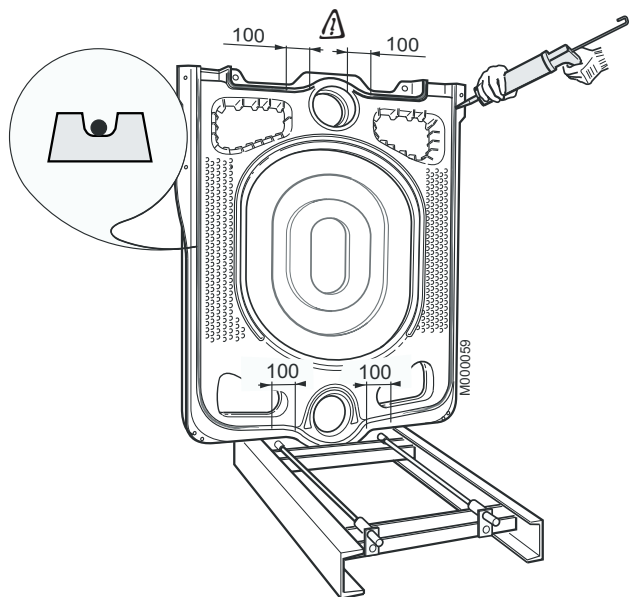
- ▶ De positie van het frame bepalen afhankelijk van de openingsrichting van de vuurhaarddeur en de lengte van de brander. Voldoende vrije ruimte voorzien aan de achterkant van de ketel om de wateraansluitingen en de plaatsing van de waterverdeelpijp toe te laten.
- ▶ Het achterste lid op het frame plaatsen achter de steunvoeten (zie detail tekening), en daarna ondersteunen.
- ▶ De onderste trekstangen in de gaten van het achterste lid en in de steunvoeten van het frame steken om het achterste lid goed op te stellen in verhouding tot het frame

3



- ▶ De openingen van het lid goed reinigen met behulp van een stoffer. Al het vuil uit het lid verwijderen.

4

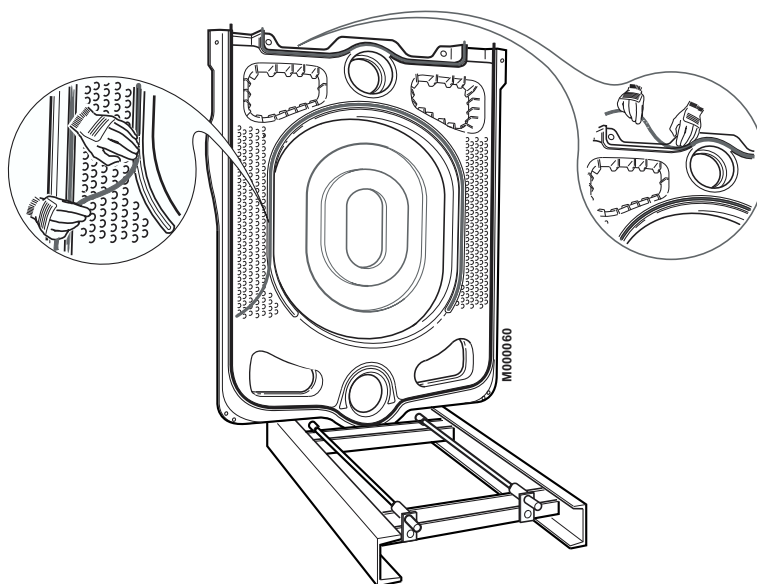


- ▶ De U-vormige groef (aan de omtrek van het lid) vullen met een doorlopende siliconendraad DOW CORNING van ongeveer $\varnothing 5$.

! Geen silicone aanbrengen op 100 mm aan de ene en de andere kant van het nippelgat.

i De afmetingen van de zijden worden in millimeters weergegeven.

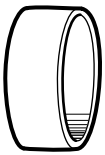
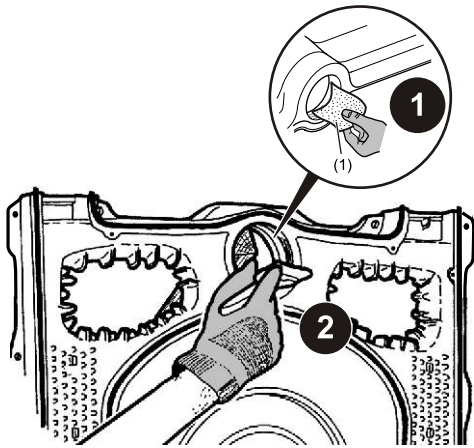
5



- ▶ Het siliconenkoord $\varnothing 10.5$ mm aanbrengen in de U-groeven voorzien van siliconen en in de groef rond de vuurhaard.

Opmerking : Niet aan het koord trekken bij de plaatsing om deze niet te verlengen; het koord dient z'n originele dikte te behouden.

6



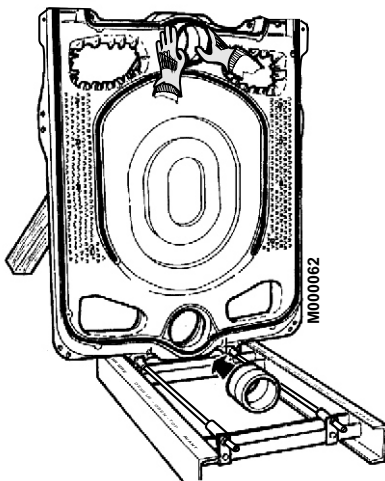
M000061

(1) Schuurpapier

! Bij het hanteren van de nippels handschoenen gebruiken om elk risico voor snijwonden te vermijden.

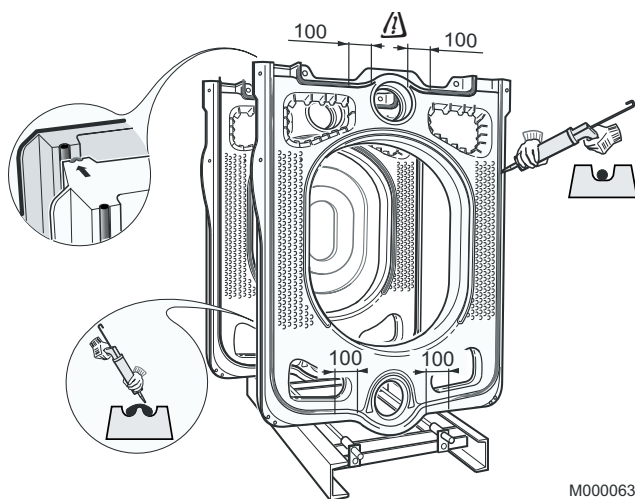
- ❶ Elk spoor van antiroestverf verwijderen om zo een perfect effen oppervlak te bereiken.
- ❷ De nippels insmeren met het meegeleverde smeermiddel.

7



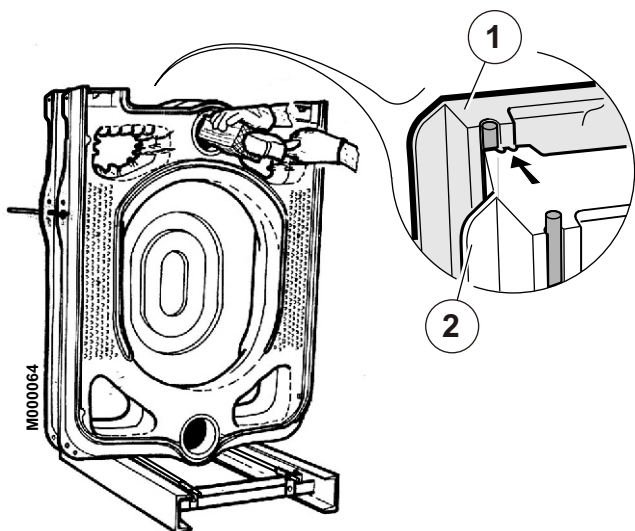
- ▶ De 2 nippels voorzichtig in de nippelgaten duwen.

8



- ▶ De W-vormige groef vullen (aan de omtrek van het lid) met een doorlopende siliconendraad DOW CORNING ongeveer \varnothing 5 mm.

9

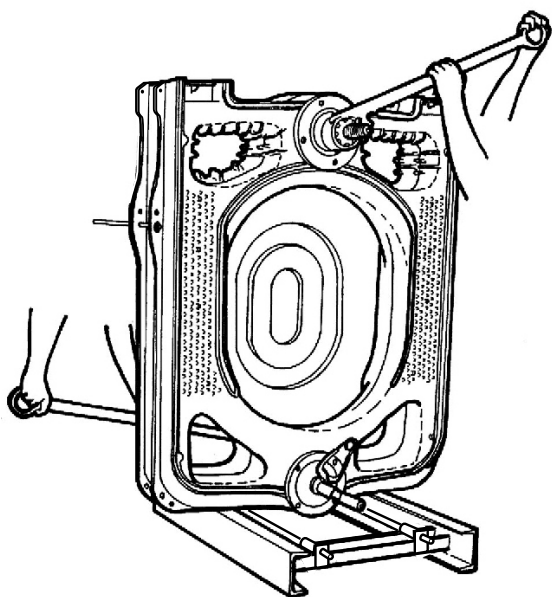


① Achterlid

② Tussenlid

- ▶ Het eerste normale tussenlid plaatsen, ervoor zorgend dat dit geschiedt in de juiste richting, d.w.z. de breukgroef tegen de dichtingsgroef.
- ▶ Om veiligheidsredenen een meegeleverde trekstang steken in de gaten van de 2 elementen.
- ▶ Het lid gelijkmatig en tegelijk over de 2 nippels van het achterlid drukken met een hamer en een stuk hout geplaatst in de richting van de boringen.

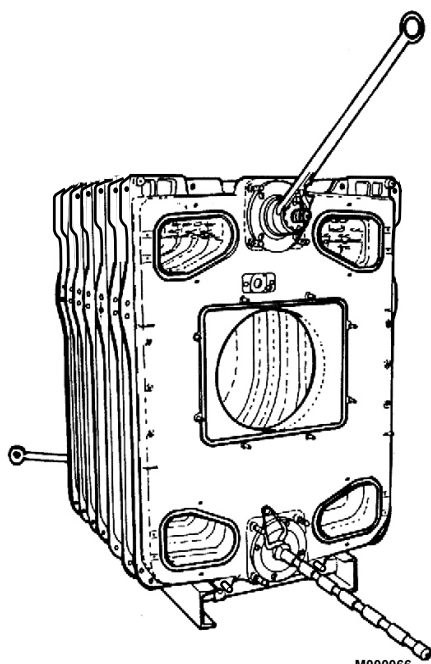
10



M000065

- ▶ Het montagereedschap monteren.
- ▶ Geleidelijk vastdraaien zodat de bovenste en onderste verbinding elkaar gelijk en gelijktijdig naderen.

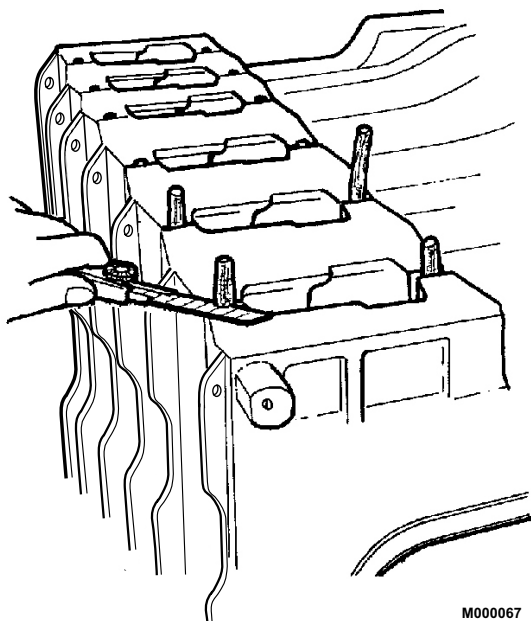
11



M000066

- ▶ De resterende tussenleden (één voor één) monteren zoals aangeduid in de figuren 3, 4, 5, 6, 7, 8, 9, en 10.
- ▶ Allereerst de normale tussenleden monteren en daarna de speciale tussenleden.
Het montagereedschap op z'n plaats laten.

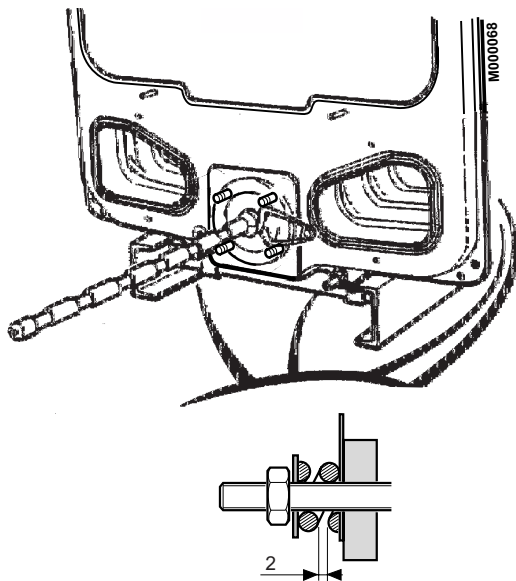
12



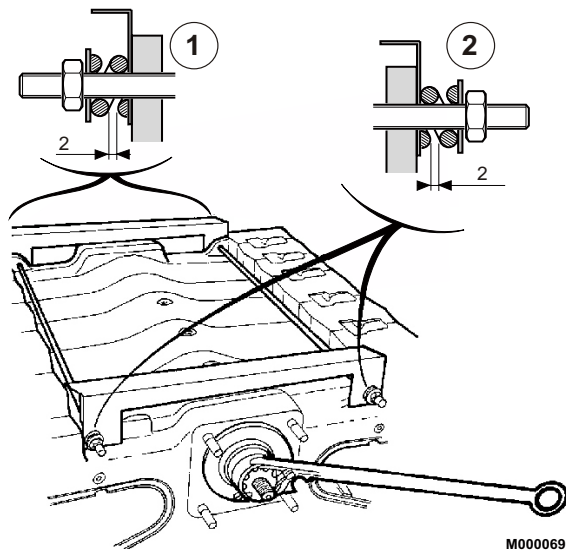
- ▶ Het uiteinde van de afdichtingskoorden die eventueel boven de leden uitsteken, afsnijden.

13

Montage van de onderste en bovenste trekstangen



- ▶ Op de onderste trekstangen in de aangeduide volgorde een uitzetveer, een moerplaatje en 1 moer op elk uiteinde monteren (het is belangrijk dat de gaten van de oren in dezelfde lijn liggen als de gaten van de steunvoeten van het frame, daar de trekstangen dienen om het frame en het ketelblok samen te stellen).
- ▶ Stoppen met aandraaien zodra de vrije ruimte tussen de veerwindingen 2 mm bedraagt.



① Achterkant

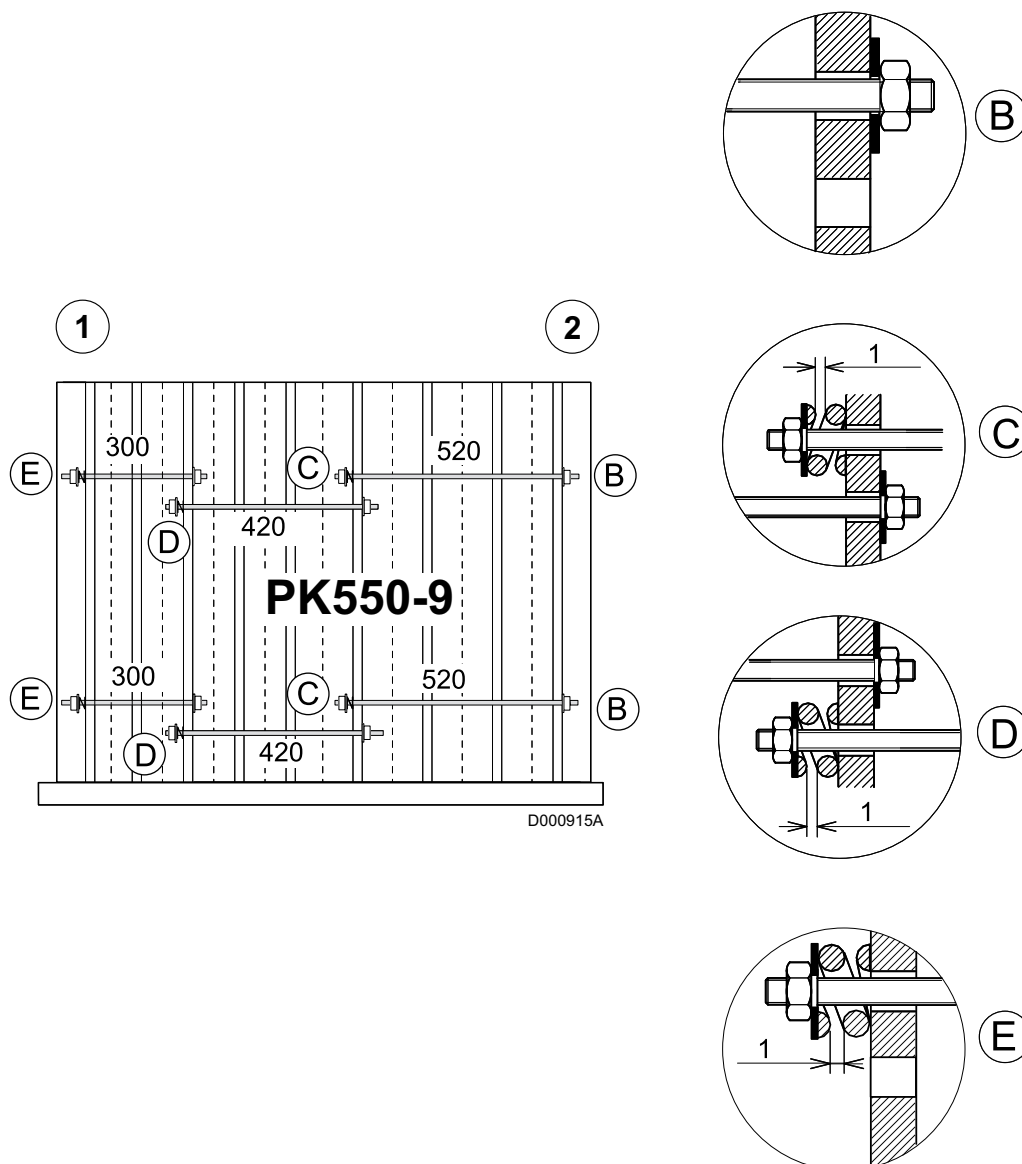
② Voorkant

- ▶ De twee bovenste trekstangen door de twee oren aan de voor- en achterzijde steken.
- ▶ De 2 dwarsprofielen monteren (geleverd in de colli MS1/MS2), met de zetting naar achteren, en ze op elke stang met een uitzetveer, 1 moer en 1 moerplaatje monteren
- ▶ Het montagegereedschap verwijderen.

■ Montage van de zijdelingse trekstangen



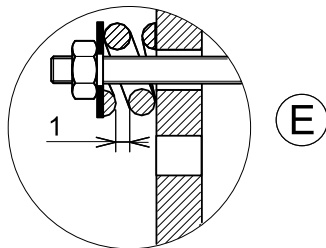
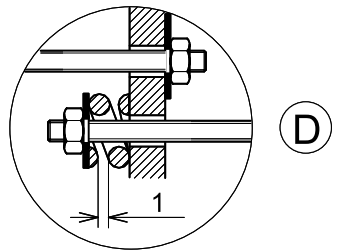
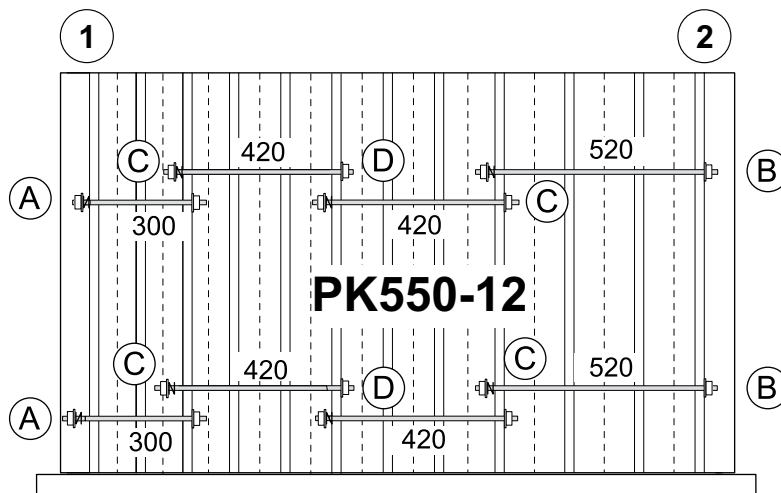
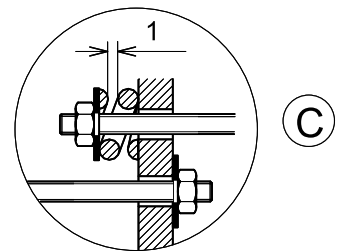
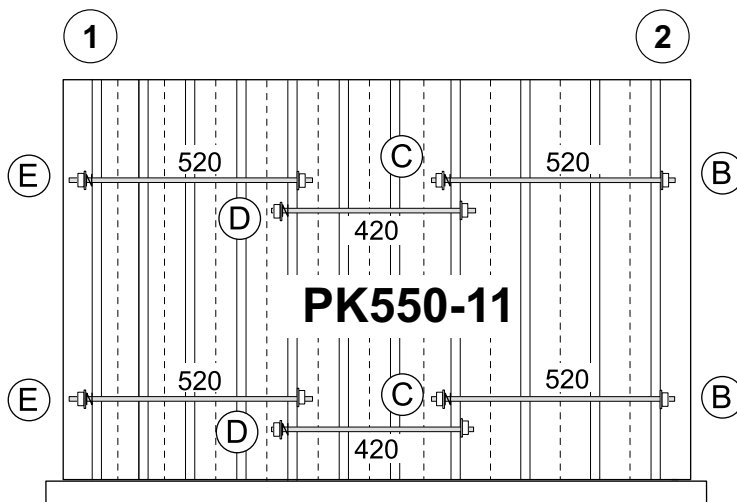
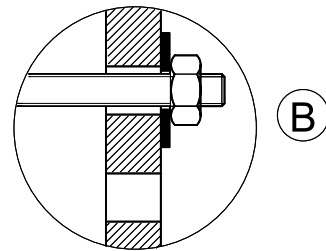
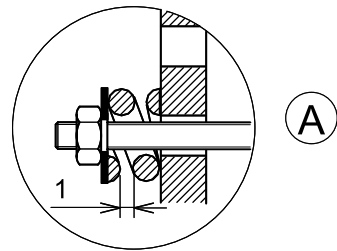
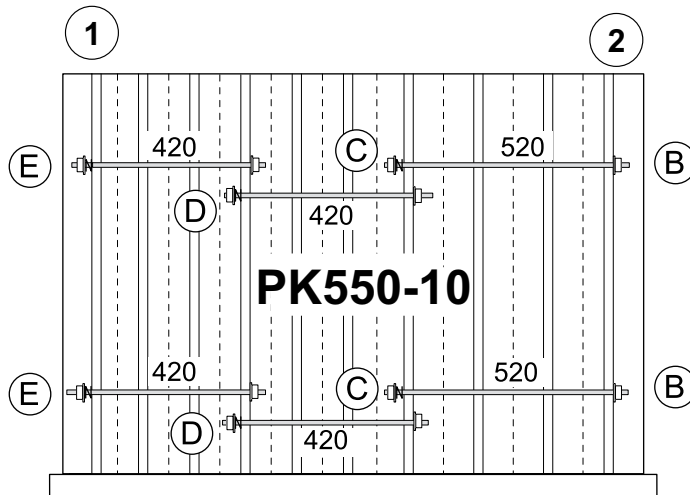
- ▶ De montage van de zijdelingse trekstangen gebeurt van achter naar voor.
- ▶ Het is belangrijk de stangen te plaatsen in de gaten zoals in de figuren aangegeven (de oren op de leden waar de trekstangen doorgestoken moeten worden, zijn voorzien van 2 gaten).
- ▶ Op de achterzijde van elke stang een uitzetveer met moerplaatje aanbrengen.
- ▶ Stoppen met vastdraaien van de moeren zodra de vrije ruimte tussen de veerwindingen 1 mm bedraagt



① Achterkant

② Voorkant

i De afmetingen van de zijden worden in millimeters weergegeven.

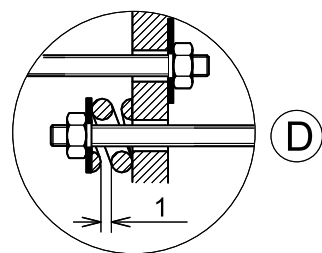
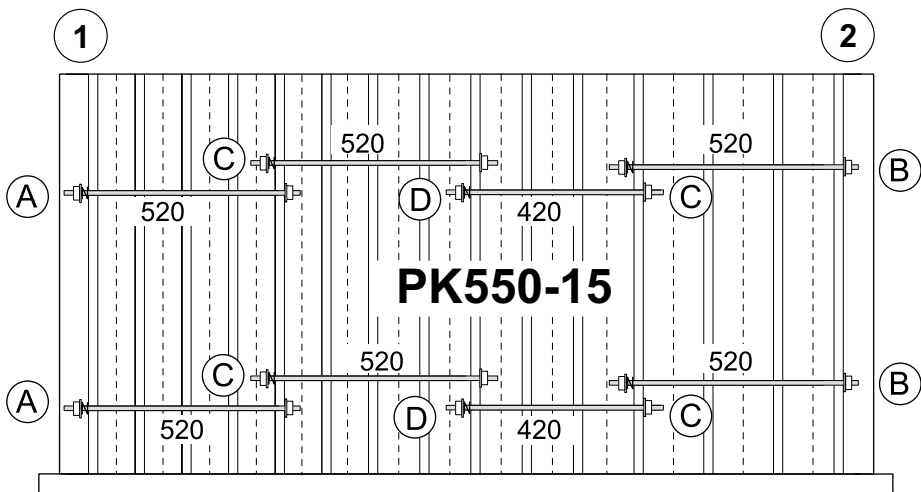
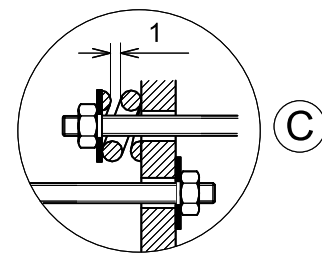
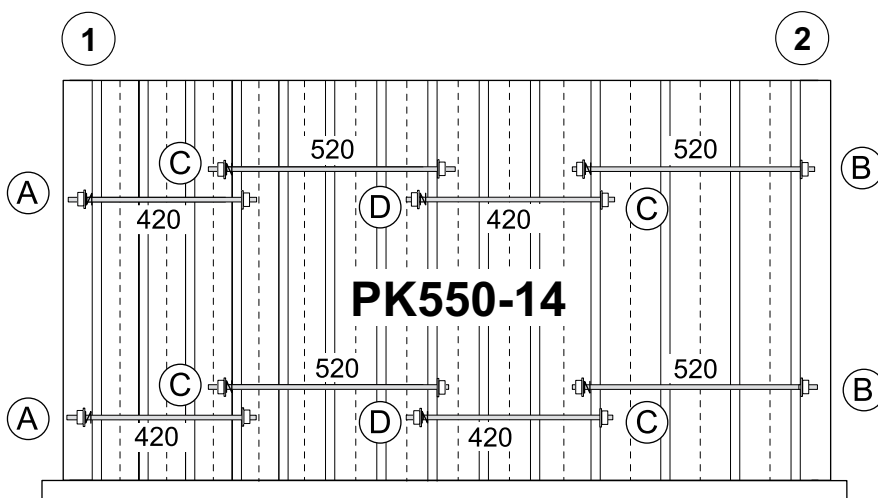
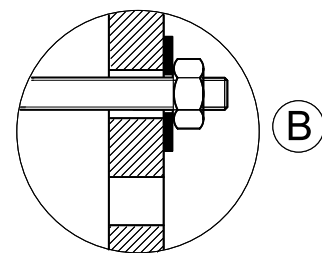
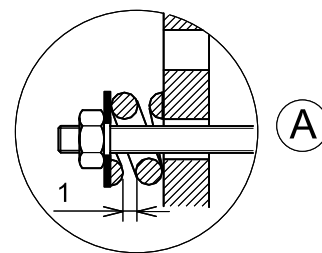
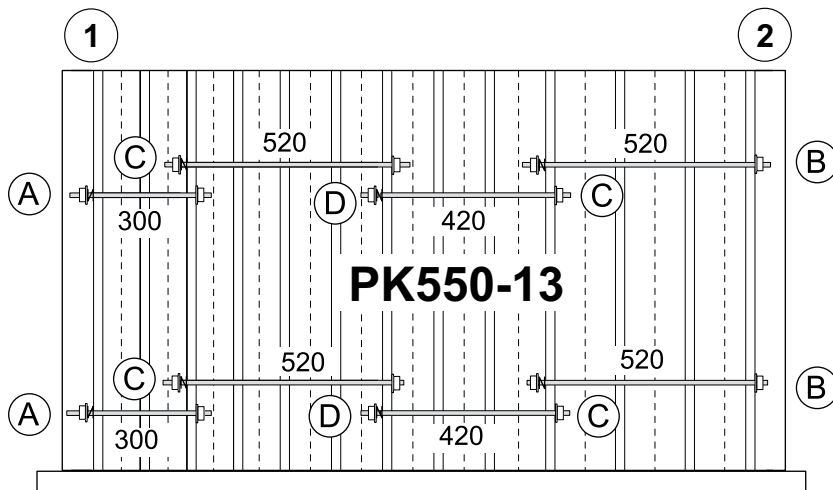


D000916A

① Achterkant

② Voorkant

i De afmetingen van de zijden worden in millimeters weergegeven.

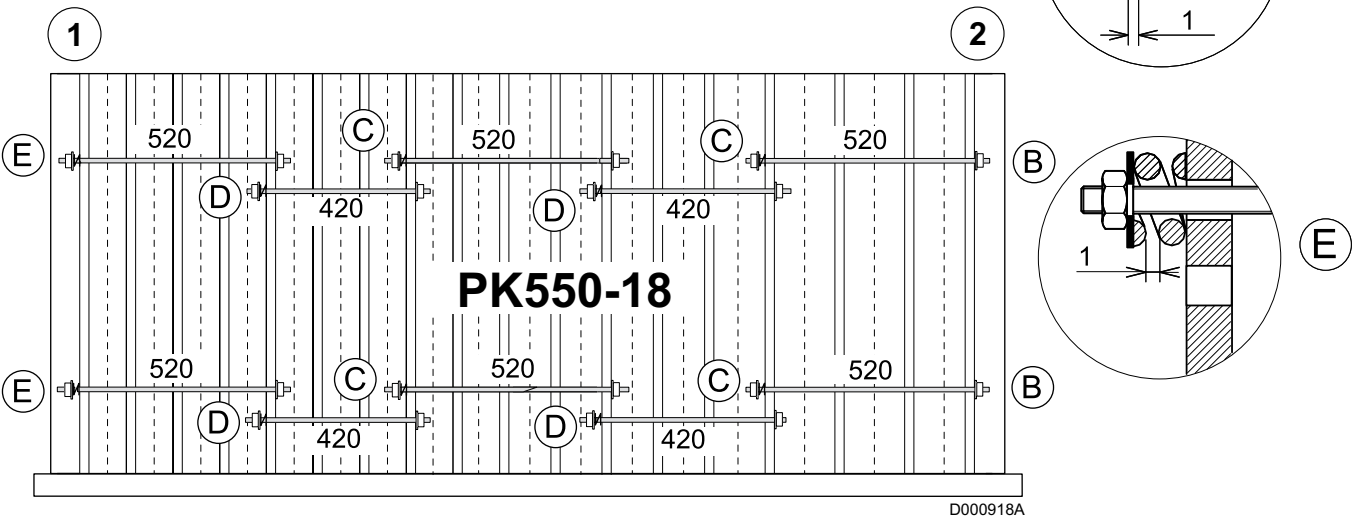
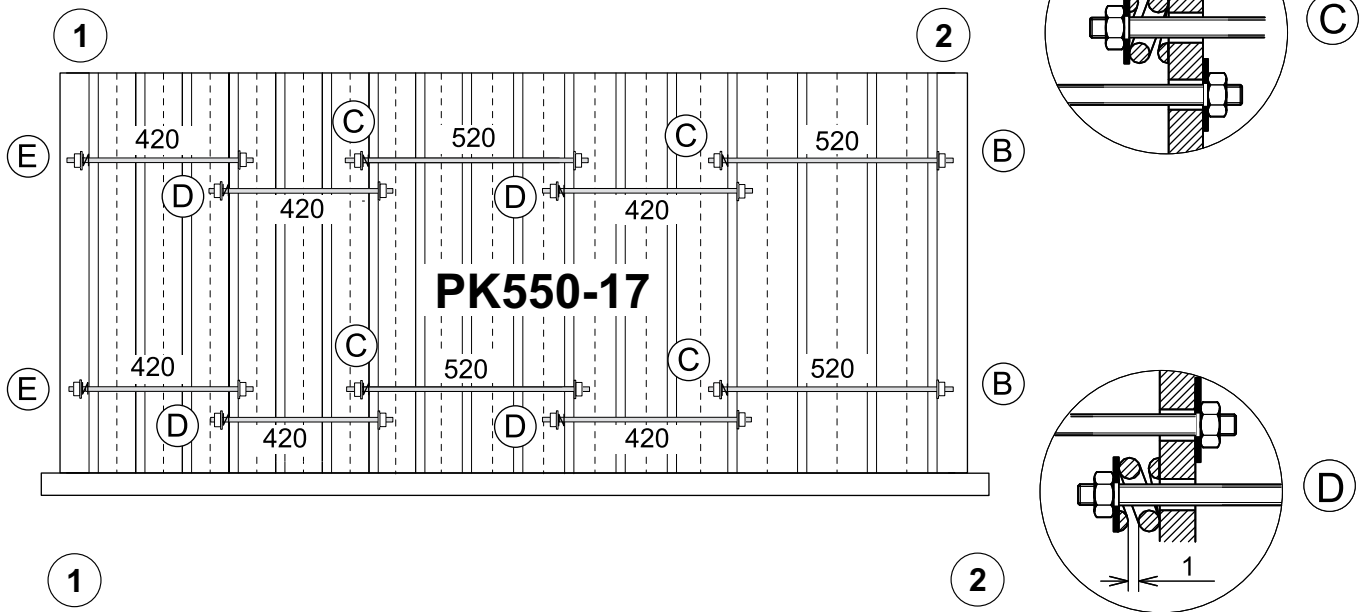
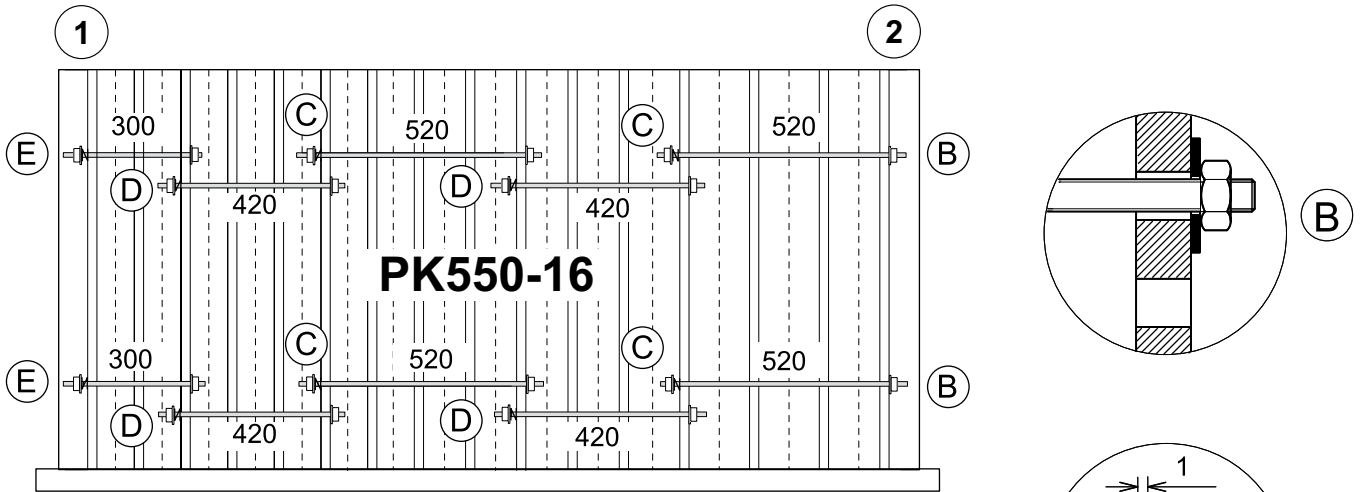


D000917A

① Achterkant

② Voorkant

i De afmetingen van de zijden worden in millimeters weergegeven.

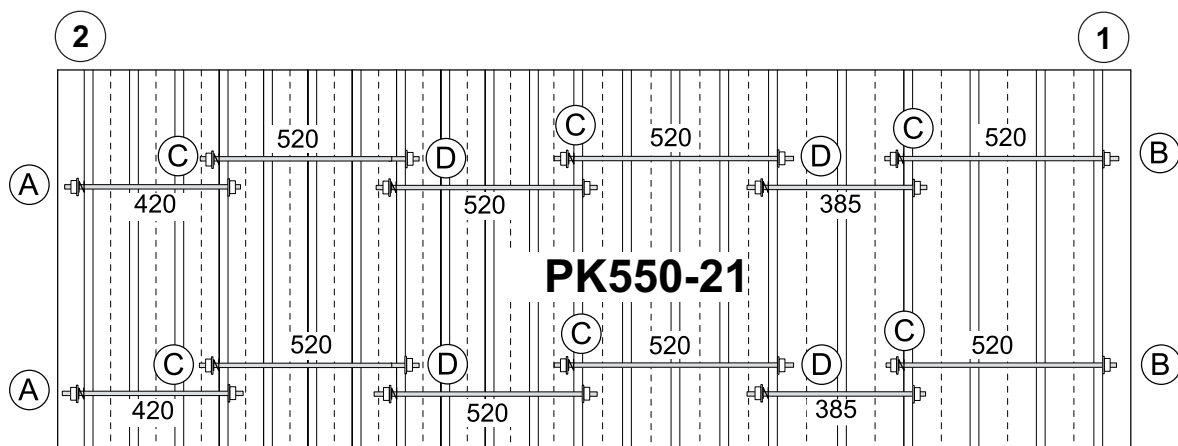
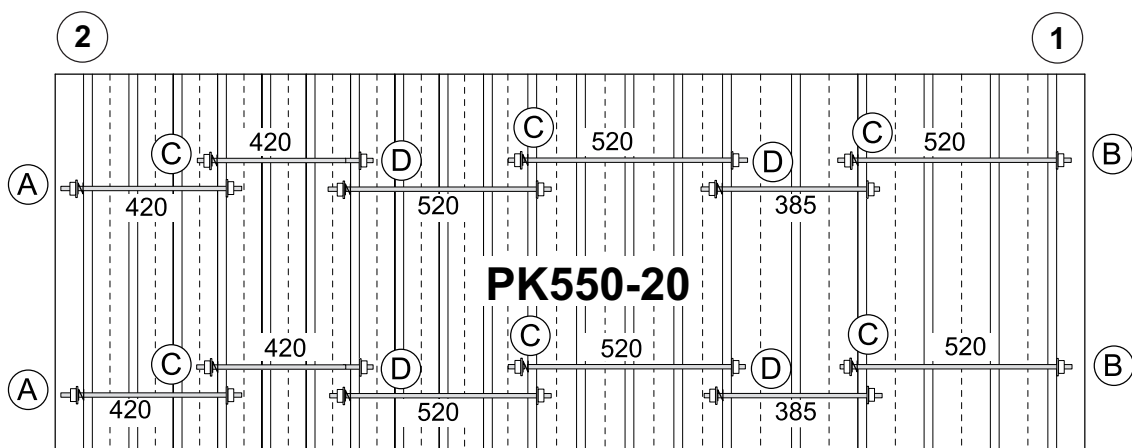
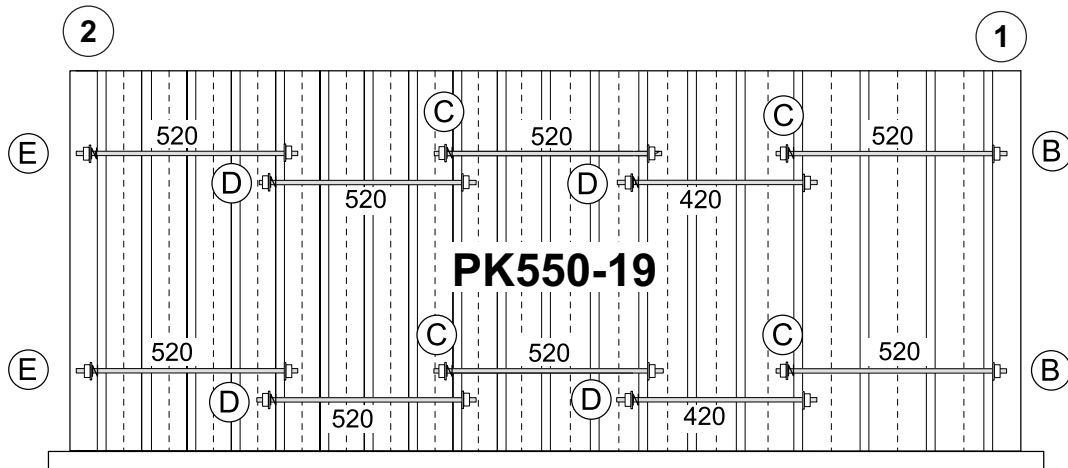
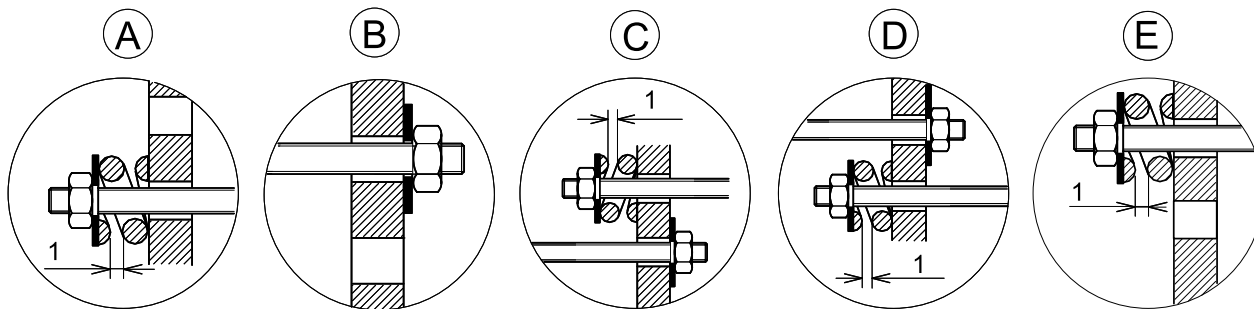


D000918A

① Achterkant

② Voorkant

i De afmetingen van de zijden worden in millimeters weergegeven.

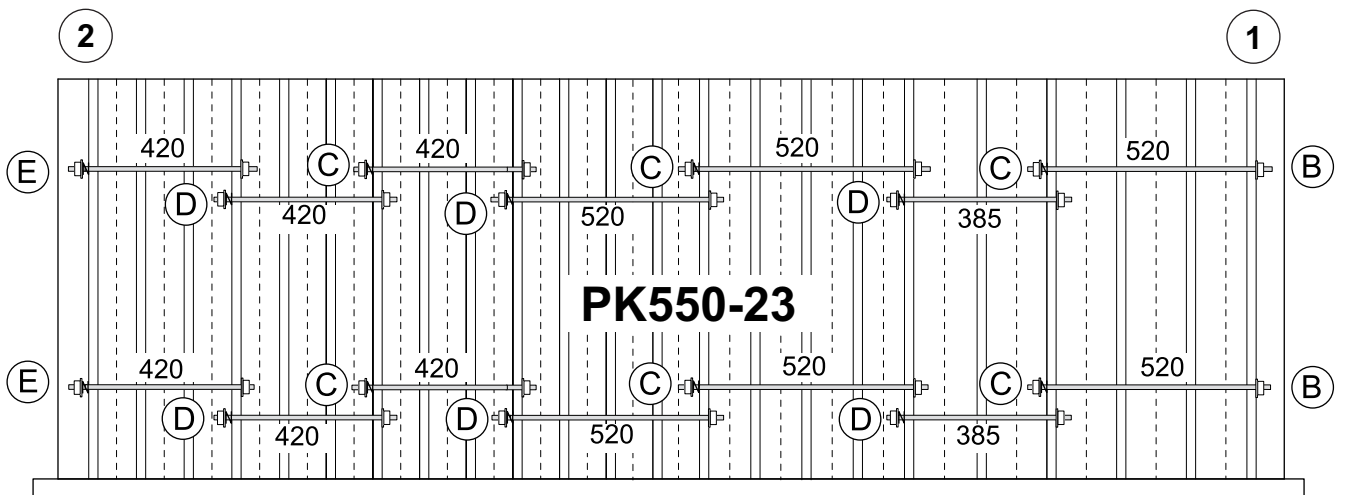
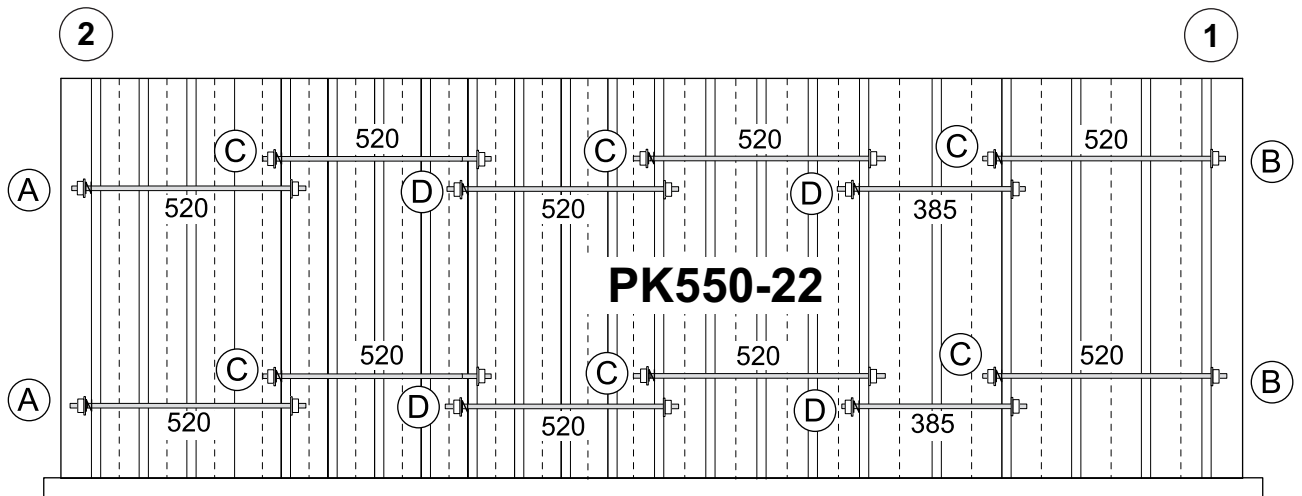
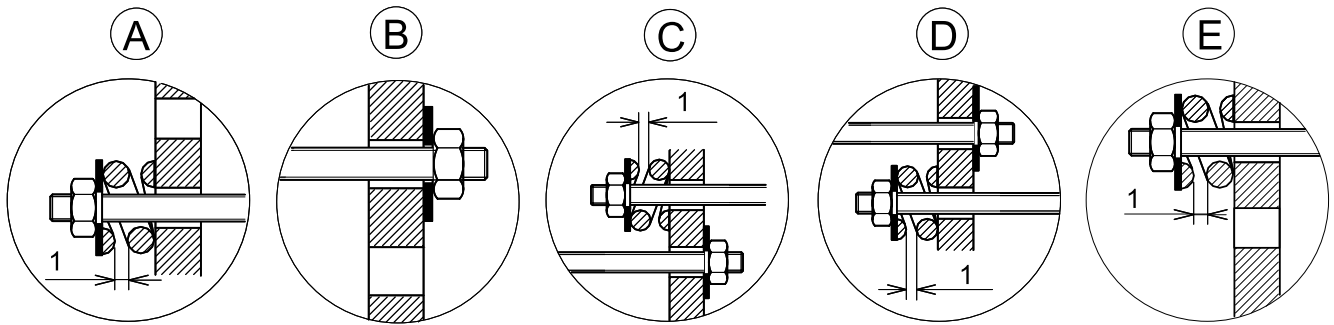


D000919A

① Achterkant

② Voorkant

i De afmetingen van de zijden worden in millimeters weergegeven.

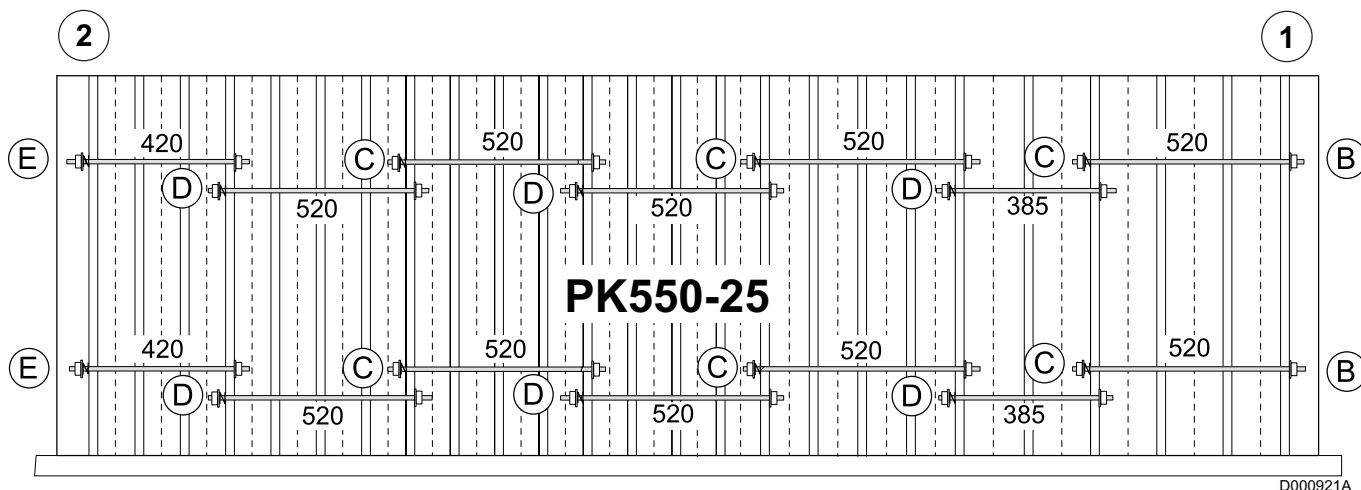
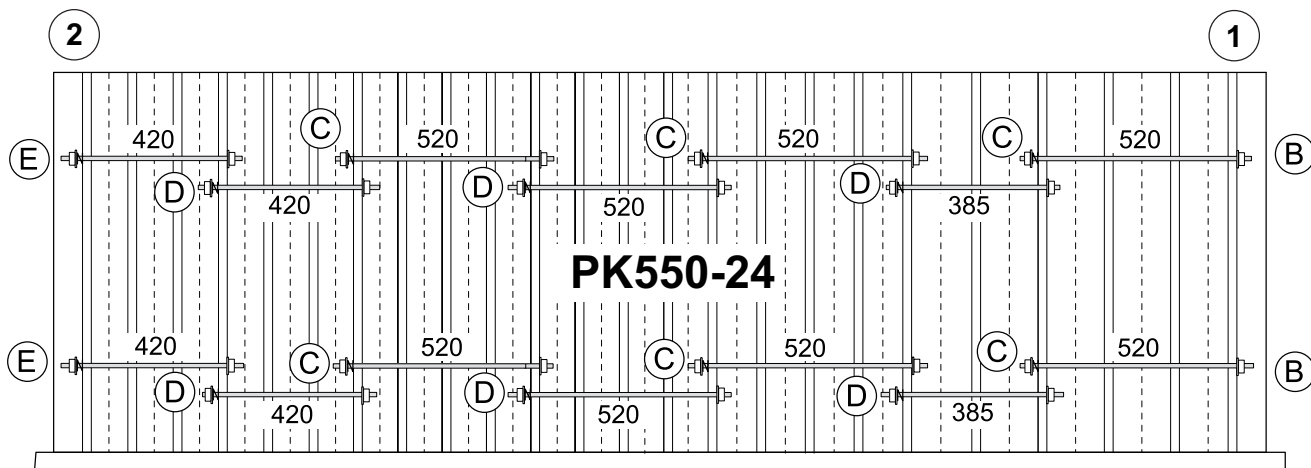
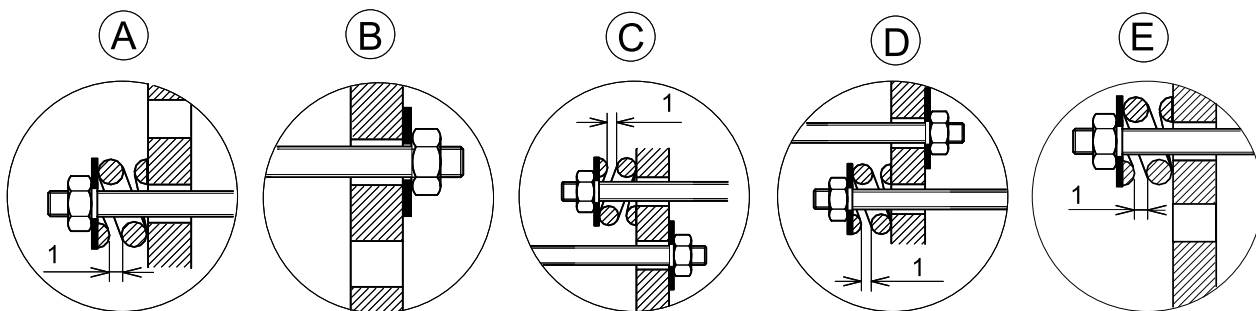


D000920A

① Achterkant

② Voorkant

i De afmetingen van de zijden worden in millimeters weergegeven.



D000921A

① Achterkant

② Voorkant

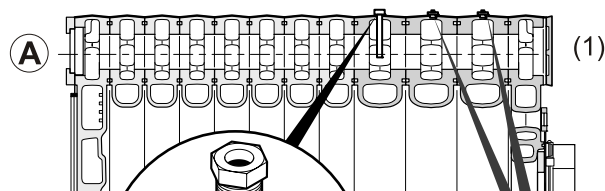
i De afmetingen van de zijden worden in millimeters weergegeven.

15

Montage van de dompelbuis, waterdrukschakelaar (alleen NL) en pluggen

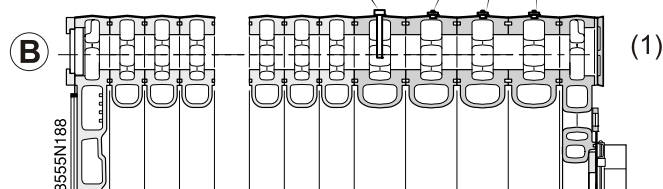
PK 550-9 tot PK 550-19

Vooraan



PK 550-20 tot PK 550-25

Vooraan



► De dompelbuis voor de voelers van de thermostaten en de thermometer monteren in :

het derde speciale tussenlid – breedte 150 mm – opening 1/2" voor de PK 550-9 tot PK 550-19
of

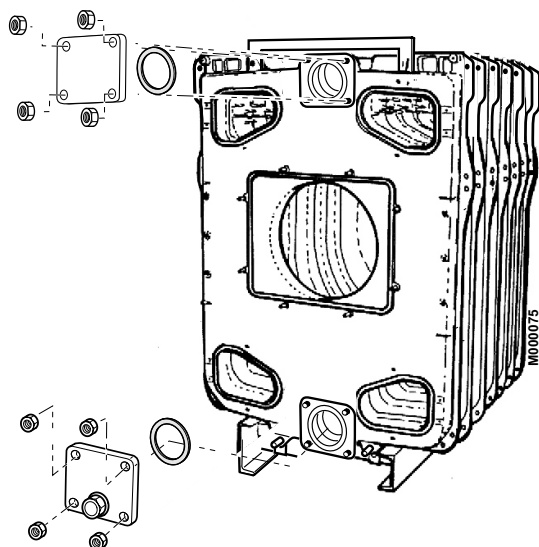
het vierde speciale tussenlid – breedte 150 mm – opening 1/2" voor de PK 550-20 tot PK 550-25.

► De 2 vrije 1/2" aanboringen bij de PK 550-9 tot PK 550-19 of de 3 vrije 1/2" aanboringen bij de PK 550-20 tot PK 550-25 van de speciale tussenleden met pluggen afdichten.

(1) Voorkant

16

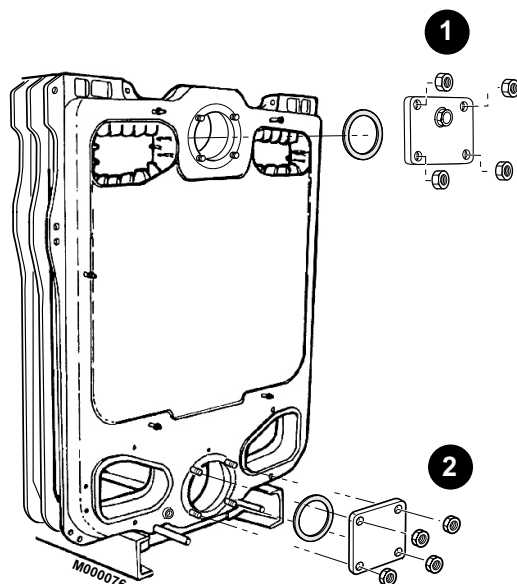
Montage van de bovenste en onderste voorflenzen



- ▶ De dichte flens monteren op de bovenste aansluiting van het voorlid met de pakking $\varnothing 170 \times 222$ na deze eerst in lauw water gedompeld te hebben (4 moeren H 18).
- ▶ De flens met spuiopening monteren op de onderste aansluiting van het voorlid (opening aan de onderzijde van de flens), met de pakking, na deze eerst in lauw water gedompeld te hebben (4 moeren H 18).

17 Waterdrukproef

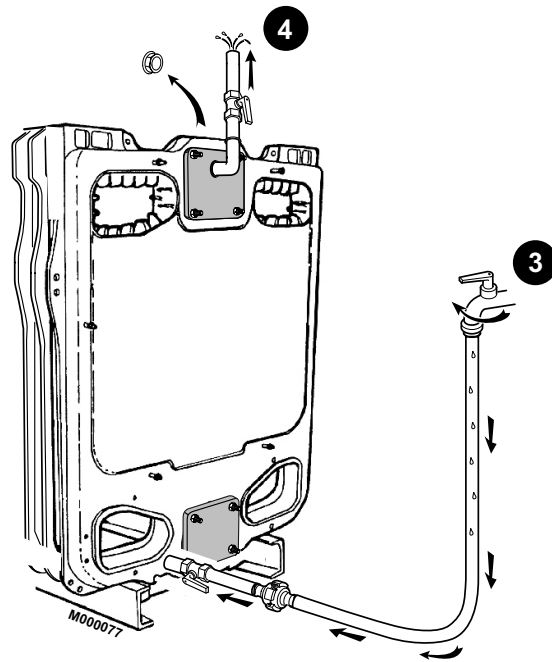
1.



⚠ Na de montage van het ketelblok moet de installateur een waterdichtheidstest uitvoeren met een druk gelijk aan 1.3 maal de werkdruk (dus minimaal een testdruk van 7.8 bar) gedurende tenminste 10 minuten. De test wordt bij omgevingstemperatuur uitgevoerd.

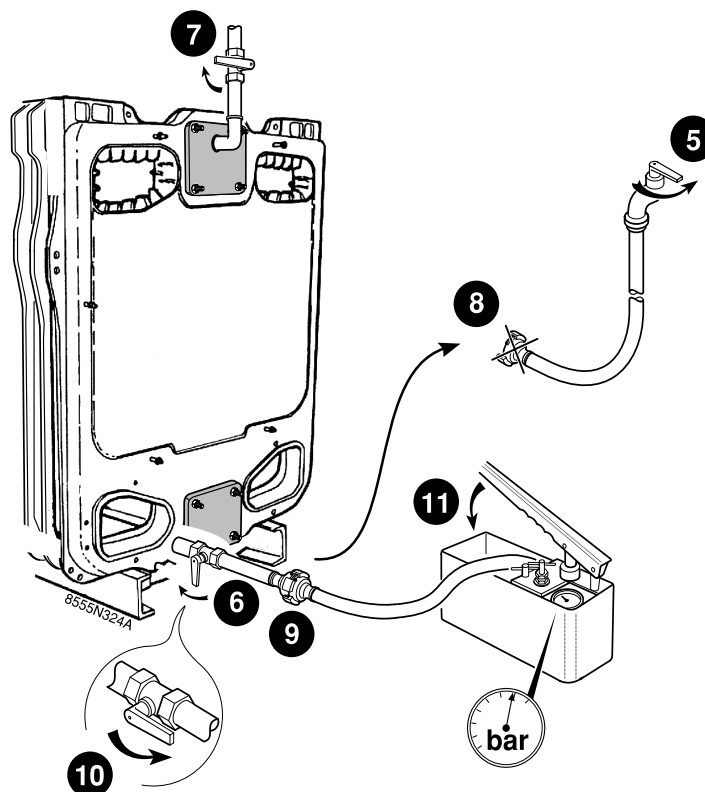
- ① Een flens op de aanvoeraansluiting monteren, met een aansluiting aan de bovenkant..
- ② Een dichte flens op de retouraansluiting monteren.

2.



! Laat alle lucht uit het ketelblok ontsnappen om elk gevaar voor barsten van het blok te voorkomen

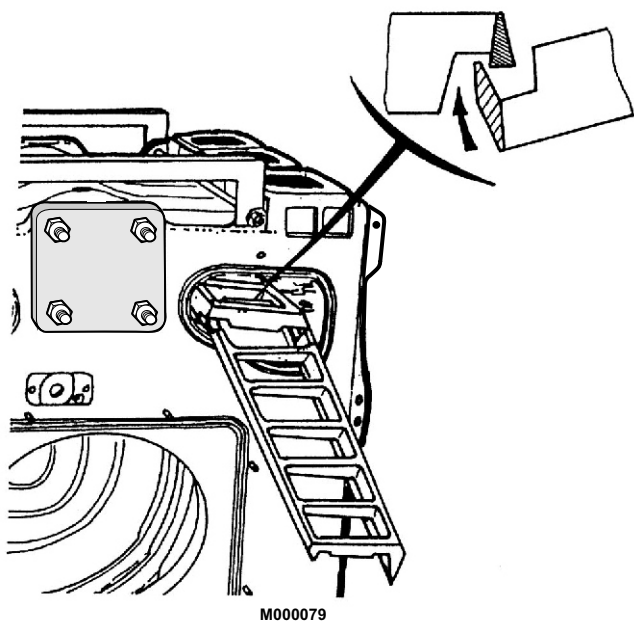
3.



- ▶ Houdt het ketelblok onder druk gedurende tenminste 10 minuten : 7,8 bar. Een drukverlies betekent dat er een lek is in het ketelblok.
- ▶ Na de waterdrukproef de ketel aftappen en daarna alle specifieke onderdelen die op het achterlid voor deze proef zijn gemonteerd, demonteren.

18

Montage van de retarders

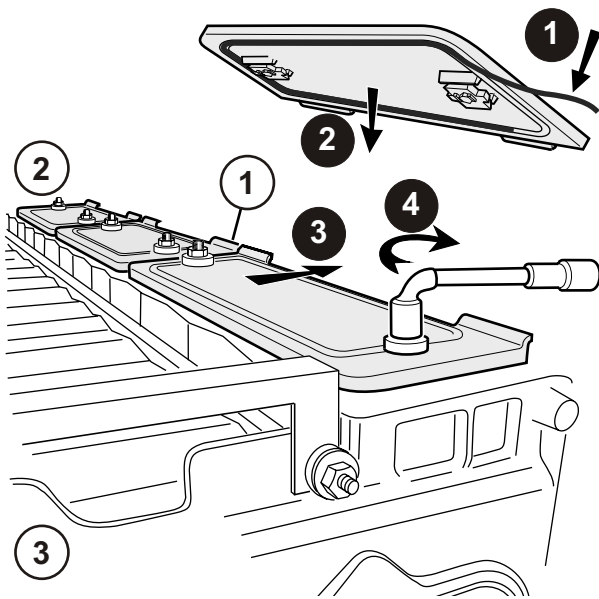


Ketel	PK 550-9	PK 550-10 tot PK 550-14	PK 550-15 tot GPK 550-19	PK 550-20 tot PK 550-25
Totaal aantal retarders	2	4	6	8
Aantal colli	CM 22	CM 23	CM 22 + CM 23	2 x CM 23

- De retarders vanaf de voorzijde aanbrengen in de twee bovenste rookkanalen (in ieder kanaal evenveel retarders). Haak de retarders in elkaar alvorens ze in te brengen.

19

Montage van de schoonmaakluiken



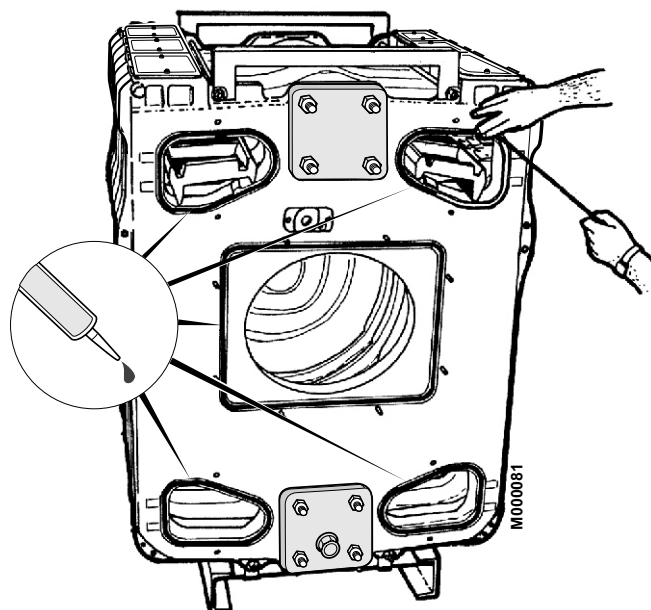
Type	Lengte van de koorden
1	1335 mm
2	1110 mm
3	890 mm
4	665 mm

- ② Achterkant
③ Voorkant

- ▶ Elk luik genummerd van 1 tot 4 dient voorzien te zijn van een afdichtingskoord ①. De lengte van het koord wordt hieronder aangegeven, afhankelijk van het luiktype.
 - ▶ De 2 schoonmaakluiken n° 1 (handvatten naar buiten gericht ①) aan de ene en de andere kant van de ketel vanaf de voorkant plaatsen. De andere luiken gelijk verdelen.
- i** Elk luik is zo uitgevoerd, dat ze enkel gemonteerd kunnen worden met de handvatten naar de buitenkant van de ketel wijzend.
- ▶ De twee moeren van elk luik tussen de leden inbrengen.
 - ▶ Het luik verplaatsen in de richting van de buitenkant van de ketel voor de gesloten stand ③.
 - ▶ De twee messingmoeren van elk luik vastdraaien ④.

Model luik	Nr 1	Nr 2	Nr 3	Nr 4
Type verwarmingsketel	Aantal schoonmaakluiken per type			
	Voorkant	←----->		Achterkant
PK 550-9	2	2		
PK 550-10	2		2	2
PK 550-11	2		4	
PK 550-12	2	2	2	
PK 550-13	2	4		
PK 550-14	2		6	
PK 550-15	2	4		2
PK 550-16	2	4	2	
PK 550-17	2	6		
PK 550-18	2	2	6	
PK 550-19	2	6		2
PK 550-20	2	6	2	
PK 550-21	2	8		
PK 550-22	2	6	2	2
PK 550-23	2	6	4	
PK 550-24	2	8	2	
PK 550-25	2	10		

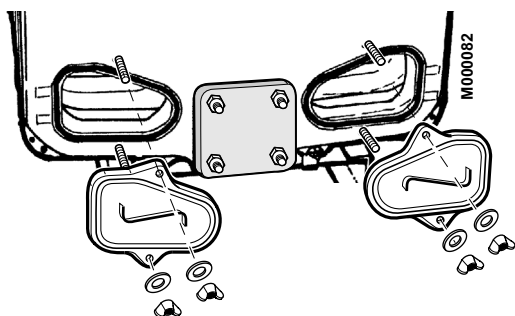
20



- ▶ Het afdichtingskoord in de groeven aan iedere zijde aanbrengen en ze bevestigen met enkele dotten siliconekit.

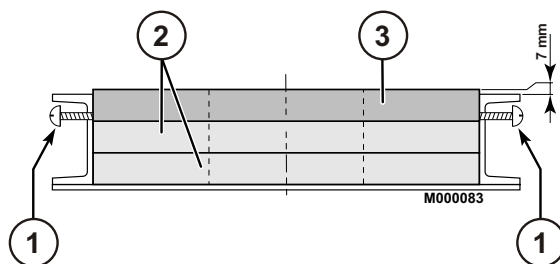
21

Montage van de onderste luiken op het voor- en achterlid



- ▶ Het afdichtingskoord in de groeven van de 2 onderste rookkanalen aanbrengen zowel aan de achterkant als aan de voorkant van de ketel.
- ▶ De 4 luiken voor de onderste rookkanalen plaatsen en ze vastdraaien met behulp van de vleugelmoeren.

22

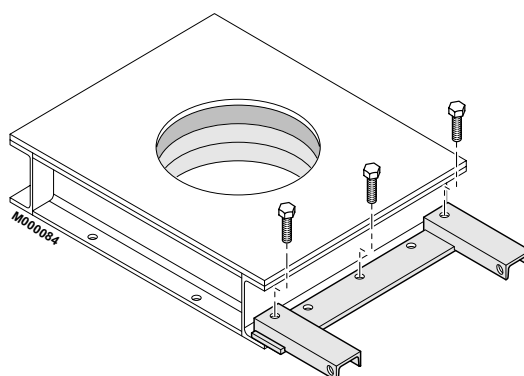


① 2 schroeven SIM 3.94x25.4

② Vuurvast vilt

③ Vuurvaste starre plaat

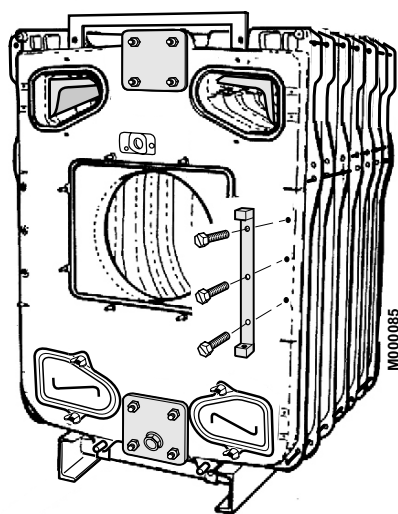
- De isolatie van de branderdeur aanbrengen en op hun plaats houden met 4 schroeven SIM 3.94x25.4.



- De branderdeur op de vloer leggen en de scharniergeleiding op de deur monteren met 3 schroeven HM 12.

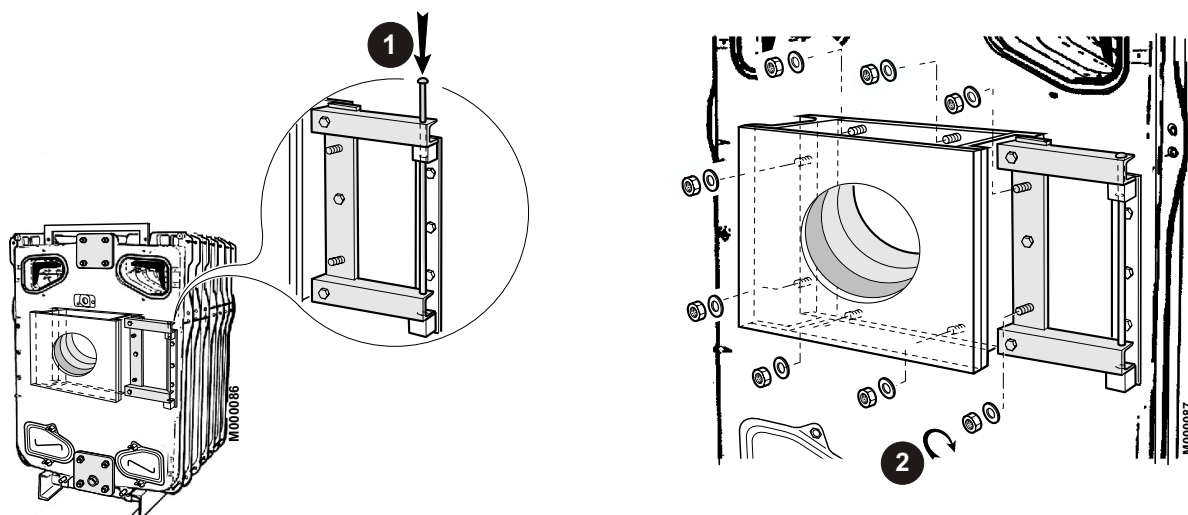
23

Montage van het scharnier voor de branderdeur



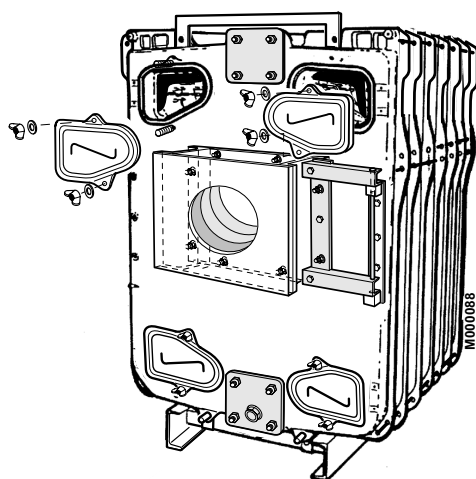
Het scharnier van de branderdeur bevestigen op de rechter- of linkerkant van het voorste lid met 3 schroeven HM 12x25.

24



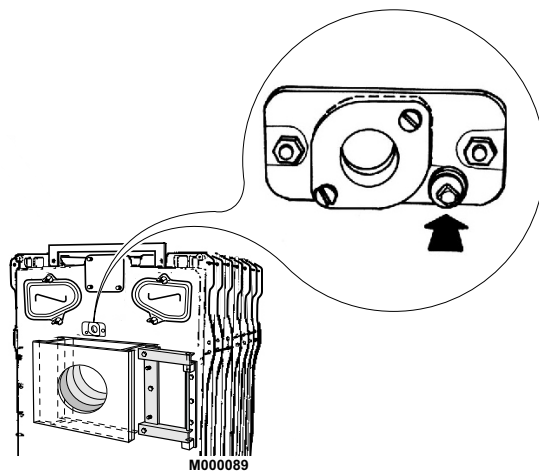
- ❶ De branderdeur monteren op het deurscharnier door de scharnieras door de betreffende gaten te steken.
- ❷ De branderdeur sluiten op de 8 tapeinden en vastdraaien met behulp van 8 moerplaatjes en moeren.

25



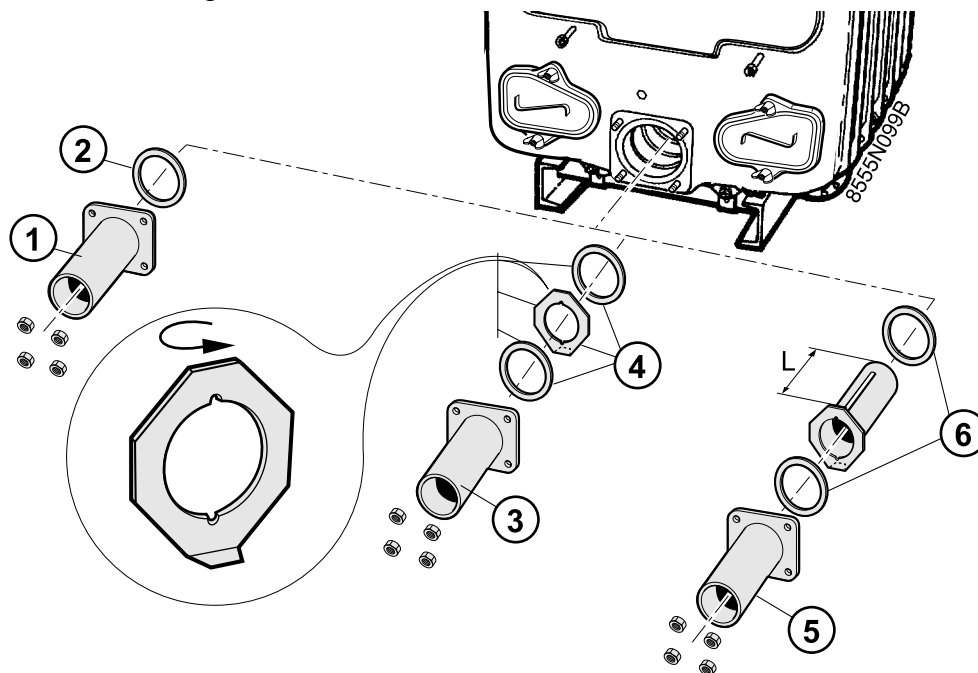
- De 2 luiken van de bovenste rookkanalen monteren d.m.v. vleugelmoeren.

Vlamkijker



Het kijkglas is uitgerust met een boorgat 1/4" " voor ventilatie (facultatief) : Indien van deze ventilatieoptie gebruik wordt gemaakt, dit gat aansluiten op het hiervoor bestemde gat voor de branderkop van de brander.

Montage retourflens verwarmingsketel PK 550-9 tot PK 550-25

**PK 550-9 tot PK 550-12 :**

- ①=Colli FA42 tot FA 47
- ② = Colli FA61 tot FA66

PK 550-13 :

- ③= Colli FA 48
- ④= Colli FA67

PK 550-14 :

- ③= Colli FA 49
- ④= Colli FA68

PK 550-15 tot PK 550-25 :

- ⑤=Colli FA50 tot FA60
- ⑥=Colli FA69 tot FA79

- **PK 550-9 tot PK 550-12**

Monteer de retourflens van de ketel met een pakking Ø 170x222 die u van tevoren in lauw water heeft gedompeld. Bevestig met 4 moeren H 18.

- **PK 550-13 - PK 550-14**

Monteer de retourflens van de ketel met een pakking Ø 170x222 die u van tevoren in lauw water heeft gedompeld.

De retourflens monteren met een pakking Ø 170x222 en vastzetten met 4 moeren H 18.

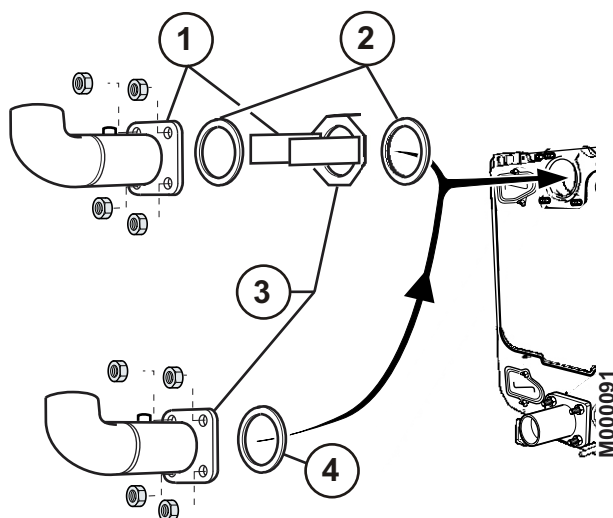
- **PK 550-15 tot PK 550-25**

De waterverdeelpijp in de retouraansluiting plaatsen met een pakking Ø 170x222, welke vooraf in lauw water is gedompeld.

De retourflens monteren met een pakking Ø 170x222 (vooraf dompelen in lauw water) en vast zetten met 4 moeren H 18

Verwarmingsketel type	Lengte mm
PK 550-15, PK 550-16	380
PK 550-17 tot PK 550-19	600
PK 550-20 tot PK 550-22	880
PK 550-23 tot PK 550-25	1210

Montage aanvoerflens verwarmingsketel PK 550-9 tot PK 550-15



PK 550-9 tot PK 550-15 :

① Colli FA42 tot FA50

② Colli FA61 tot FA69

PK 550-16 tot PK 550-25 :

③ Colli FA51 tot FA60

④ Colli FA70 tot FA79

- **PK 550-9 tot PK 550-15**

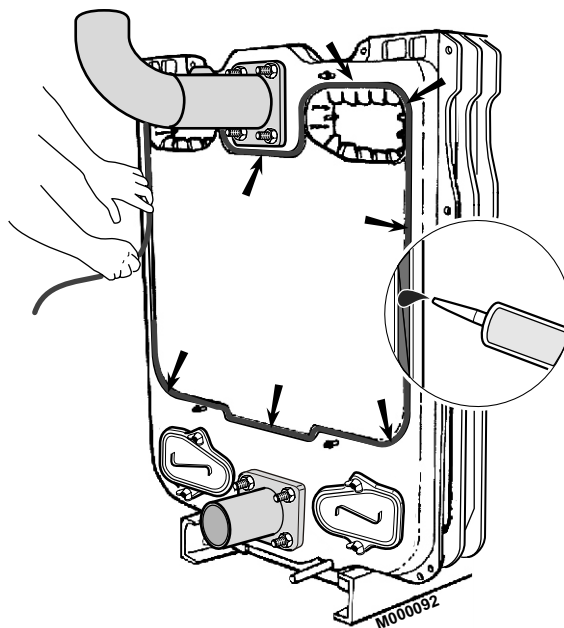
De stromingspijp gericht naar de buitenkant van de ketel aanbrengen met een pakking $\varnothing 170 \times 222$ welke vooraf in lauw water is gedompeld. De aanvoerflens met bochtstuk, met de bocht naar boven gericht monteren met een pakking $\varnothing 170 \times 222$ (vooraf in lauw water dompelen) en vastzetten met 4 moeren H 18.

- **PK 550-16 tot PK 550-25**

De aanvoerflens met bochtstuk, met de bocht naar boven gericht monteren met een pakking $\varnothing 170 \times 222$ (vooraf in lauw water dompelen) en vastzetten met 4 moeren H 18.

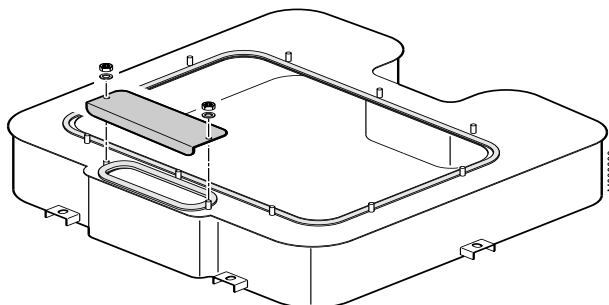
29

Montage van de rookgasuitgang



- Het afdichtingskoord \varnothing 15 zorgvuldig inbrengen in de groef van het achterlid en bevestigen met enkele dotten siliconekit.

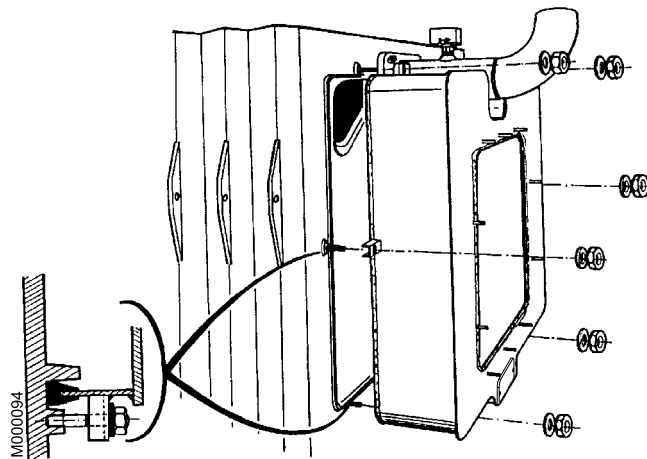
30



i Vóór de montage van de rookkast, alle bouten, tapeinden en schroeven invetten met tegen hoge temperaturen bestand vet (behoort niet tot de levering).

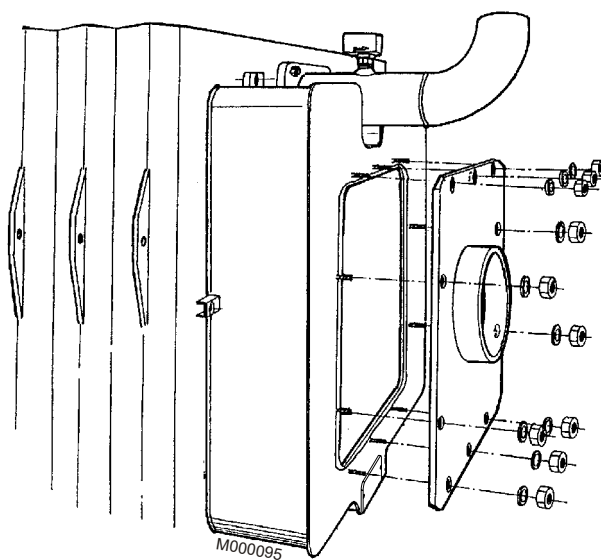
- 1 Het koord op zijn plaats aanbrengen.
- 2 Het schoonmaakkluis plaatsen en bevestigen met 2 moeren H 10 + moerplaatjes \varnothing 10.

31



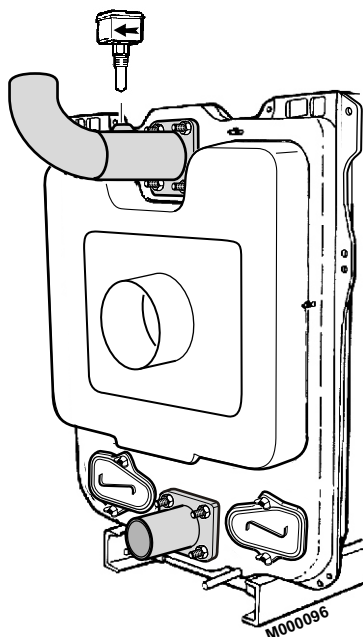
- De rookkast wordt bevestigd tegen het achterlid met 6 tapeinden, moerplaatjes en moeren Ø 12.

32



- De rookgasaansluitplaat van staal, vooraf aangepast aan het verbindingkanaal met de schoorsteen, of de aansluitplaat met rookmond, wordt bevestigd met behulp van 10 moeren H10 + moerplaatjes Ø10.

Montage van de waterdoorstromingsschakelaar

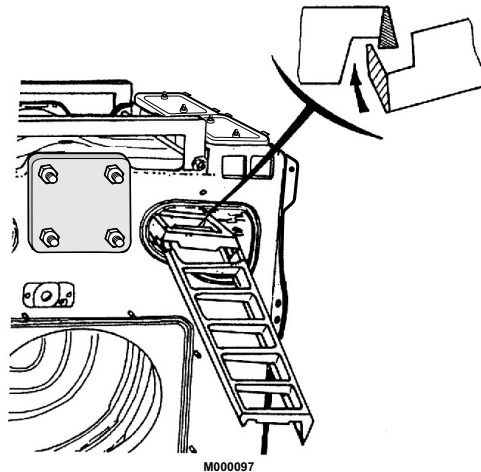


- De waterdoorstromingsschakelaar goed vastdraaien in de aanboring bovenop het aanvoerbochtstuk. De richting van de pijl op de behuizing dient overeen te stemmen met de stromingsrichting van het water in de leidingen.

Ketel:	Frankrijk	Duitsland
	Stromingsschakelaars Artikelnr.	Stromingsschakelaars Artikelnr.
PK 550-9	8802-4736	8802-4735
PK 550-10	8802-4738	8802-4737
PK 550-11	8802-4740	8802-4739
PK 550-12	8802-4742	8802-4740
PK 550-13	8802-4743	8802-4742
PK 550-14	8802-4745	8802-4743
PK 550-15	8802-4746	8802-4744
PK 550-16	8802-4736	8802-4735
PK 550-17	8802-4738	8802-4736
PK 550-18	8802-4752	8802-4750
PK 550-19	8802-4753	8802-4751
PK 550-20	8802-4754	8802-4752
PK 550-21	8802-4755	8802-4753
PK 550-22	8802-4757	8802-4754
PK 550-23	8802-4757	8802-4755
PK 550-24	8802-4759	8802-4756
PK 550-25	8802-4759	8802-4757

34 (Voor ketels geleverd met gemonteerd ketelblok)

Montage van de convectieversnellers

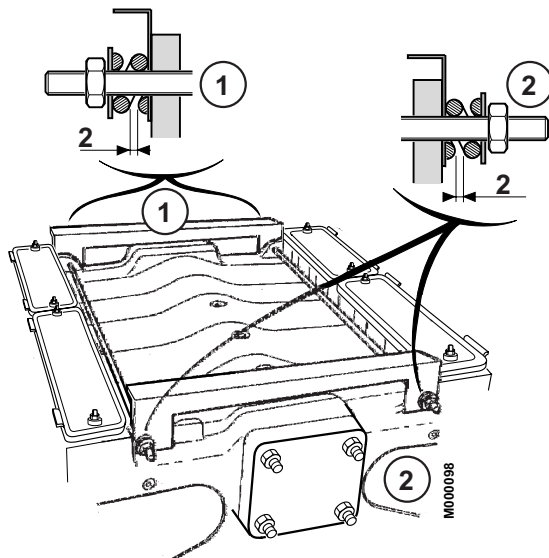


- ▶ De retarders vanaf de voorzijde aanbrengen in de twee bovenste rookkanalen (in ieder kanaal evenveel retarders). Haak de retarders in elkaar alvorens ze in te brengen.

Ketel	PK 550-9	PK 550-10 tot PK 550-14	PK 550-15 tot PK 550-19	PK 550-20 tot PK 550-25
Totaal aantal retarders	2	4	6	8
Colli	CM 22	CM 23	CM 22 + CM 23	2 x CM 23

35 (Voor ketels geleverd met gemonteerd ketelblok)

Montage van de bovenste dwarsprofielen Colli MS1 of MS2



- ▶ Elke stang bevestigen met 2 uitzetveren, 2 moerplaatjes en 2 moeren.

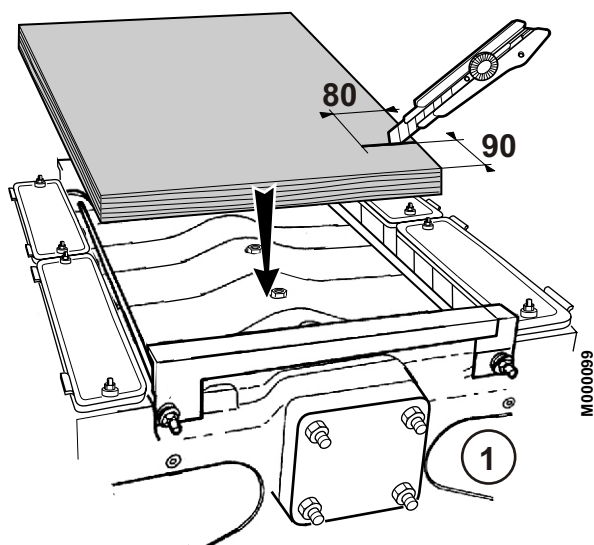
① Achterkant

② Voorkant

i De afmetingen van de zijden worden in millimeters weergegeven.

36 PK 550-9 tot PK 550-17 : Colli FA31 tot FA36

Montage van de bovenste isolatie



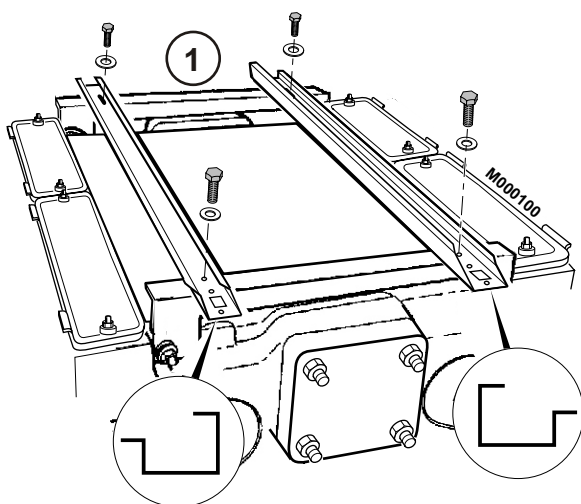
① Voorkant

- ▶ De bovenste isolatieplaat met een breedte van 600 (colli FA31 tot FA36) plaatsen op het ketelblok.

Aantal leden	9	10	11, 12	13, 14	15, 16	17
Lengte (mm)	1300	1500	1600	1800	2100	2200

37 PK 550-9 tot PK 550-17: Colli FA17 tot FA27

Montage van de kabelgoten

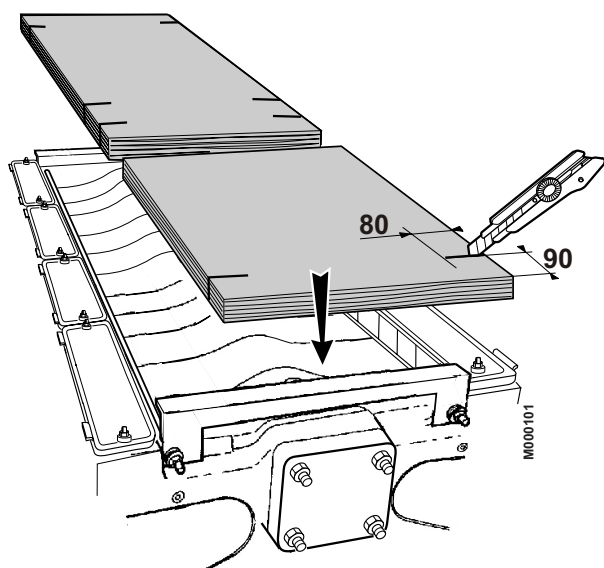


① Achterkant

- ▶ De kabelgoten plaatsen met het schuine deel aan de voorzijde.
- ▶ Vastschroeven met behulp van 2 schroeven H8 x 16 + moerplaatjes L8 beginnend bij het derde gat vanaf de voorzijde en tegenover de speciale moer.
- ▶ Aan de achterkant vastschroeven met behulp van 2 schroeven H8 x 16 + moerplaatjes L8 tegenover de langwerpige gaten en de speciale moer.

38 PK 550-18 tot PK 550-25 : Colli FA37 tot FA41

Montage van de bovenste isolatie

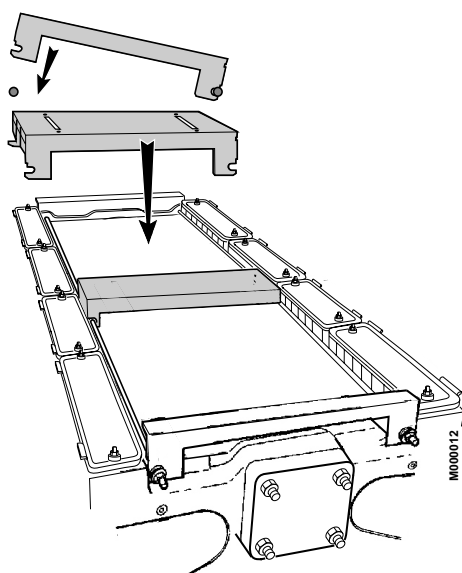


- ▶ De 2 bovenste isolatieplaten met een breedte van 600 (colli FA37 tot FA41) plaatsen op het ketelblok.
- ▶ Druk de bovenste isolatieplaten onder de voorste en achterste dwarsprofielen.

Aantal leden	18	19	20	21	22	23	24	25
Lengte (mm)	2 x 1200	2 x 1200	2 x 1300	2 x 1400	2 x 1400	2 x 1500	2 x 1500	2 x 1600

39 PK 550-18 tot PK 550-25: Colli FA6

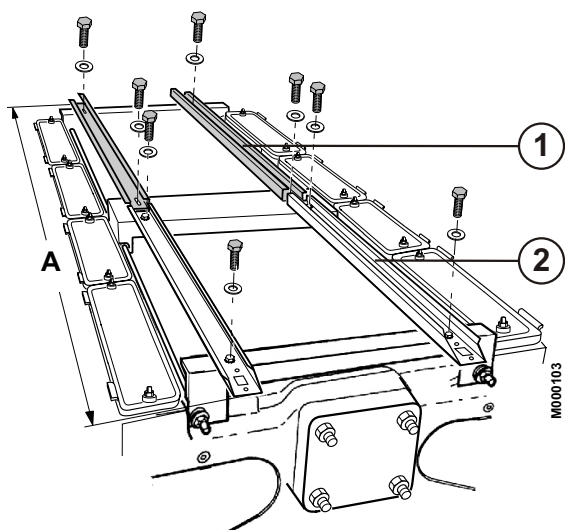
Montage van het tussendeel



- ▶ Het tussendeel monteren op de trekstangen door de inkepingen aan de ene kant over één van de trekstangen te steken en door gebruik te maken van de flexibiliteit van de andere trekstang, deze in de inkepingen aan de andere kant van het tussendeel te laten vallen.

40 PK 550-18 tot PK 550-25 : Colli FA16 tot FA24

Montage van de kabelgoten



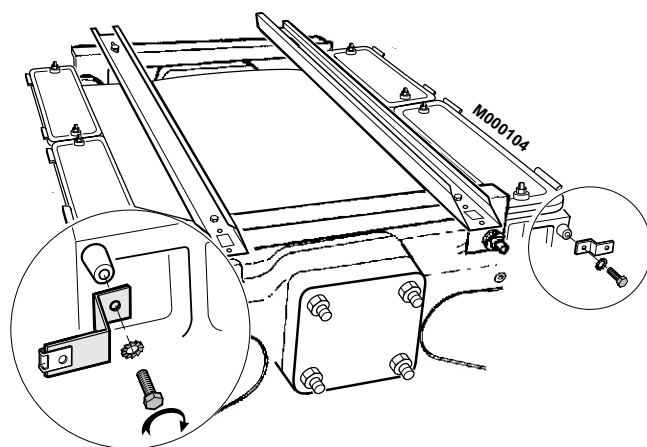
- ① Colli FA16
- ② Colli FA16 tot FA24

Aantal leden	18	19	20	21	22	23	24	25
Lengte (mm) - A	2510	2600	2800	2910	3000	3110	3200	3310

- ▶ De kabelgoten plaatsen met het schuine deel aan de voorzijde.
- ▶ Vastschroeven met behulp van 2 schroeven H8 x 16 + moerplaatjes L8 beginnend bij het derde gat vanaf de voorzijde en tegenover de speciale moer.
- ▶ De achterzijde van de kabelgoten vastschroeven op het tussendeel met behulp van 2 schroeven H8 x 16 + moerplaatjes L8.
- ▶ De 2 bijkomende kabelgoten plaatsen in het verlengde van de kabelgoten vooraan.
- ▶ Deze aan de voorkant bevestigen op het tussendeel en aan de achterkant op het dwarsprofiel met behulp van 4 schroeven H8 x 16 + moerplaatjes L8.

41 Colli MS1 of MS2

Montage van de hoekplaten voor positionering van de bemanteling

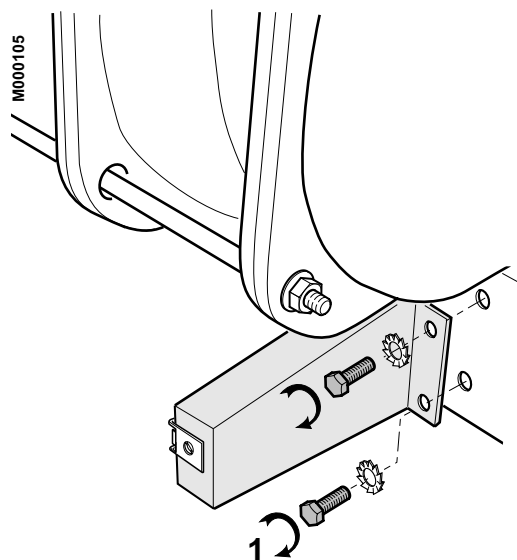


- ▶ De positioneringshoekplaten (colli MS1 of MS2) bevestigen op de bovenste nokken rechts en links op het voorste lid : 2 schroeven H8 x 16 + 2 moerplaatjes (sleutel 13).

42 Colli MS1 of MS2

Montage van de steunvoeten van de onderste rail

- Voorbeeld voor een PK 550-10



- ▶ De steunvoeten van de onderste rail met behulp van schroeven H8 x 16 + Tandmoerplaatje.

Opmerking : Voor de montagerichting verwijzen we naar de figuren hierna.

■ Montagerichting van de steunvoeten van de onderste rails

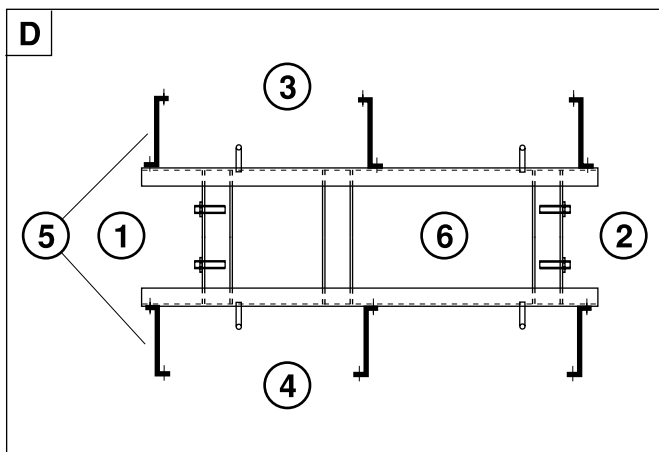
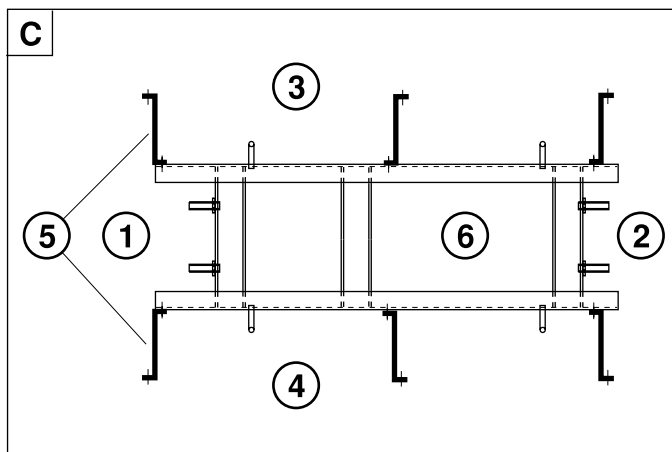
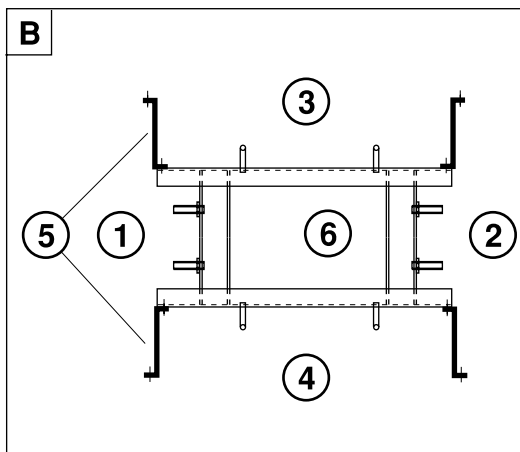
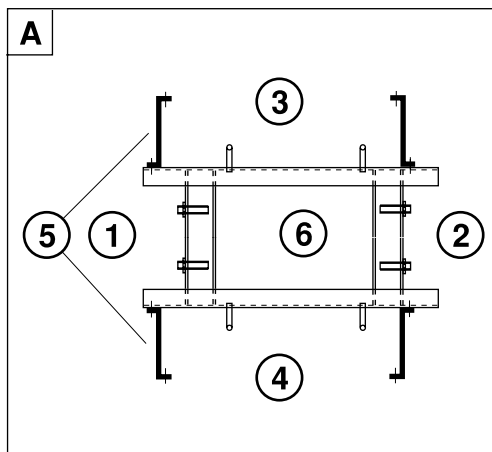
(Aanzicht vanaf de bovenkant van het frame)

A : 8 en 10 leden

B : 9 leden

C : 11-13-15 en 17 leden

D : 12, 14 en 16 leden



8555N182

- ① Achterkant
- ② Voorkant
- ③ Rechterzijde
- ④ Linkerzijde
- ⑤ Steunvoeten van rails
- ⑥ Frame

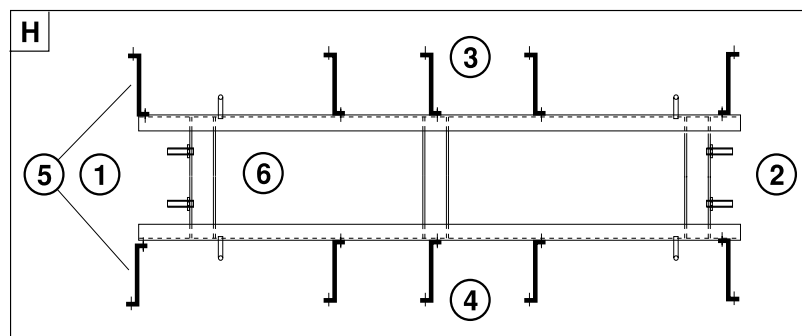
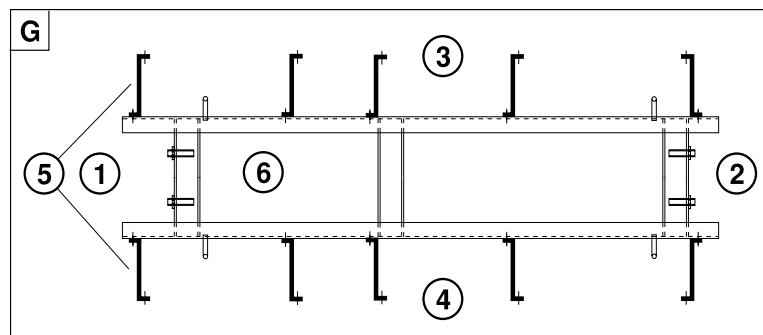
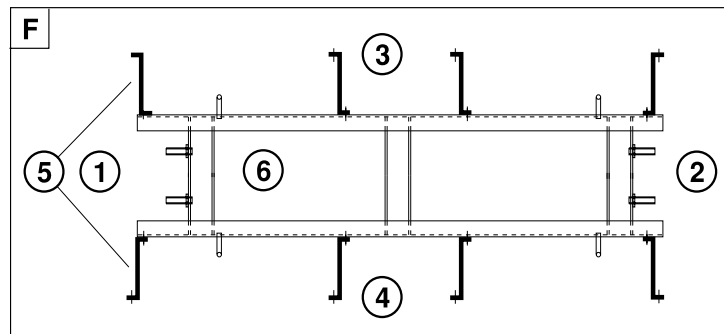
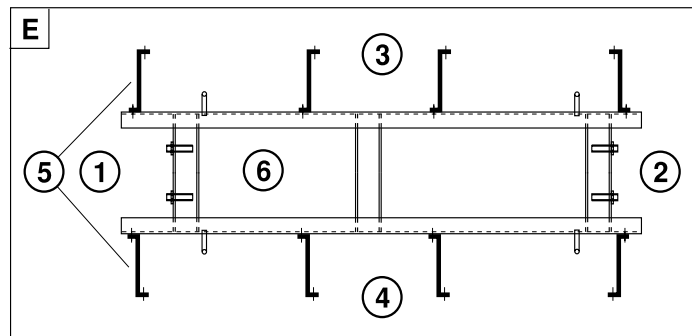
i Voor de ketels met 9, en 10 leden worden 2 steunvoeten voor de onderste rails en 2 bevestigingshoekplaten voor de bovenste rails niet gebruikt.

E : 18 en 20 leden

F : 19 en 21 leden

G : 22 en 24 leden

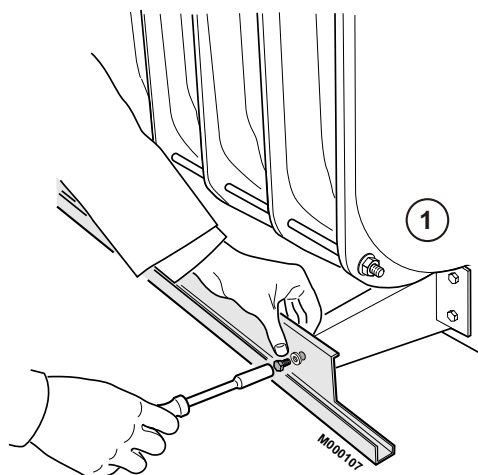
H : 23 en 25 leden



8555N184

i Voor de ketels met 18, 19, 20 en 21 leden worden 2 steunvoeten voor de onderste rails en 2 bevestigingshoekplaten voor de bovenste rails niet gebruikt.

43 Colli FA17 tot FA27



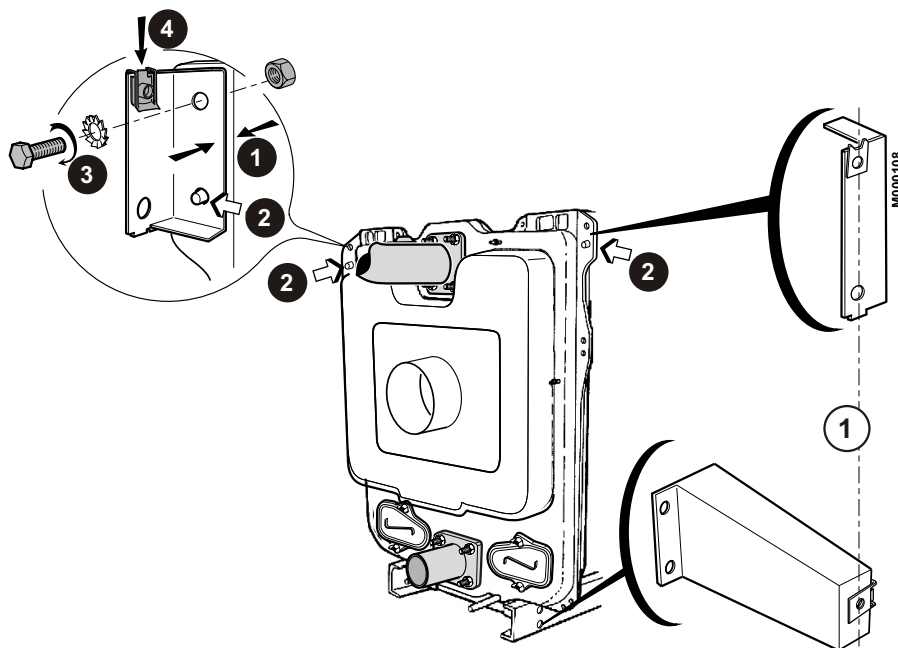
① Voorkant

- ▶ De onderste rail bevestigen met behulp van schroeven H8 x 30 + moerplaatjes L8.
- ▶ De andere railsteunvoeten worden bevestigd tegenover de gaten in de onderste rail.

⚠ Benodigde lengte voor de montage van de geleiderails in 2 delen (ketels met 18 tot 25 leden), zie figuur 46.

44 Colli MS1 of MS2

Montage van de bevestigingshoekplaten van de bovenste en onderste rails.

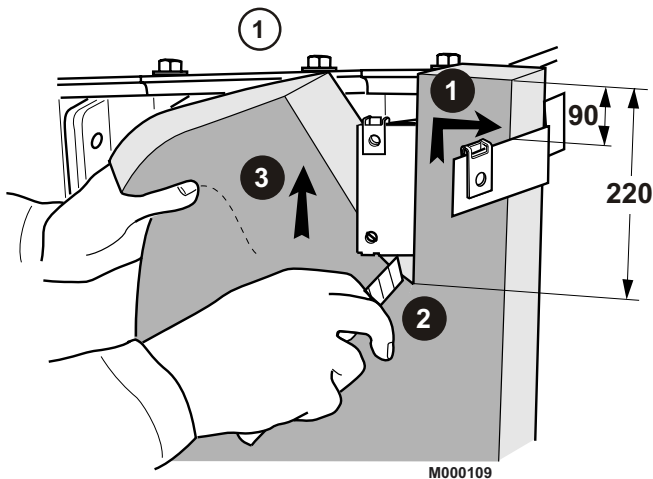


① Uitlijning verplicht.

- ▶ De bevestigingshoekplaten van de bovenste rails (colli MS1 of MS2) bevestigen tegen het bovenste oor aan de kant van het pennetje **①** (deze hoekplaten dienen verticaal uitgelijnd te zijn met de steunvoeten van de onderste rail).
- ▶ Het onderste gat van de hoekplaat steken over het pennetje **②**.
- ▶ Vastsschroeven met behulp van 1 schroef H10 x 50 + tandmoerplaatjes + moeren H10 **③**.
- ▶ 1 "Rapid" moer monteren op het bovendeel van de hoekplaat **④** (boorcilinder naar de binnenkant toe).

45 Colli FA31 tot FA41

Plaatsing van de isolatie



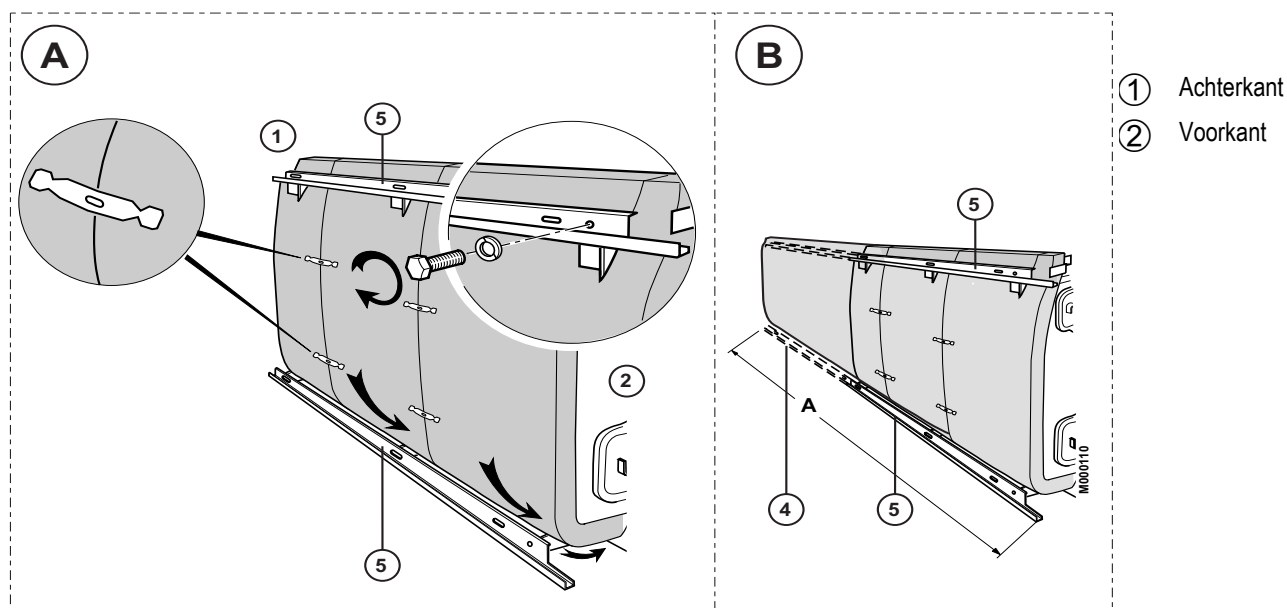
① Voorkant

- ▶ De zijdelingse isolatie aan de voorzijde tegen de plaatsingshoekplaat ① aanbrengen en insnijden ter plaatse van het bovenste oor waartegen de bevestigingshoekplaat van de rail is bevestigd, over een lengte van 220 mm ②.
- ▶ De isolatie achter het oor met de bevestigingshoekplaat van de rail drukken ③.
- ▶ De isolatieplaten evenredig verdelen zodat aan beide zijden van de verwarmingsketel dezelfde isolatieplaten zich bevinden.
- ▶ De insnijding voor alle isolatieplaten ter plaatse van de bevestigingshoekplaten op dezelfde wijze uitvoeren als eerder aangegeven.

Type verwarmingsketel	Zijdelingse isolaties (mm)			
	Voorkant	<----->	Achterkant	
PK 550-9	1200			
PK 550-10	600	400	400	
PK 550-11	1200	400		
PK 550-12	1200	600		
PK 550-13	1200	600		
PK 550-14	1200	600		
PK 550-15	1200	400	400	
PK 550-16	1200	400	600	
PK 550-17	1200	400	600	
PK 550-18	1200	1200		
PK 550-19	1200	1200		
PK 550-20	1200	400	400	600
PK 550-21	1200	400	1200	
PK 550-22	1200	400	1200	
PK 550-23	1200	600	1200	
PK 550-24	1200	600	1200	
PK 550-25	1200	400	400	1200

46

Montage van de rails

**A : 9 tot 17 leden :**

- ▶ De rail bovenaan bevestigen met behulp van schroeven H8 x 30 + moerplaatjes L8 (eerste gat van de rail vooraan moet zich tegenover de eerste bevestigingshoekplaat bevinden) en doorgaan met de rest van de hoekplaten.
- ▶ De isolatie achter de onderste rail en onder de ketel drukken.
- ▶ De isolatieplaten met elkaar verbinden met de clips.

B : 18 tot 25 leden :

- ▶ De rail bovenaan bevestigen met behulp van schroeven H8 x 30 + moerplaatjes L8 (eerste gat van de rail vooraan moet zich tegenover de eerste bevestigingshoekplaat bevinden) en doorgaan met de rest van de hoekplaten.
- ▶ De aanvullende rails bovenaan en onderaan bevestigen, met in acht name van de maat **A** (zie tabel hieronder).
- ▶ De isolatie achter de onderste rail en onder de ketel drukken.
- ▶ De isolatieplaten met elkaar verbinden met de clips.

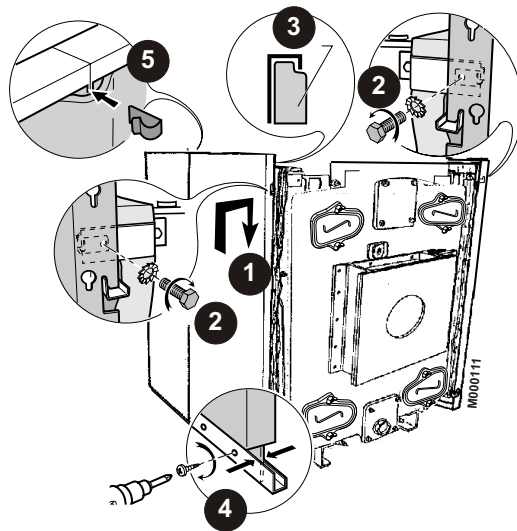
Ketel	colli ④	colli ⑤
PK 550-9	-	FA19
PK 550-10	-	FA20
PK 550-11	-	FA21
PK 550-12	-	FA22
PK 550-13	-	FA23
PK 550-14	-	FA24
PK 550-15	-	FA25
PK 550-16	-	FA26
PK 550-17	-	FA27
PK 550-18	FA16	FA17
PK 550-19	FA16	FA18
PK 550-20	FA16	FA19
PK 550-21	FA16	FA20
PK 550-22	FA16	FA21
PK 550-23	FA16	FA22
PK 550-24	FA16	FA23
PK 550-25	FA16	FA24

Benodigde lengte voor de montage van de geleiderails in 2 delen (ketels met 18 tot 25 leden) :

Aantal leden	18	19	20	21	22	23	24	25
A (mm)	2500	2615	2765	2875	2965	3075	3165	3275

47

Montage van de zijmantels



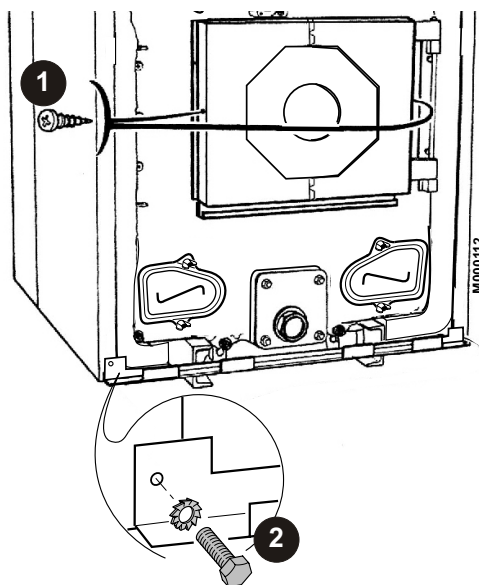
- 1 Eerst de voorste zijmantels monteren, let hierbij op de lengtes zoals in de montagetabel is aangegeven, en doorgaan tot aan het achterste lid.
- 2 De voorste zijmantels bevestigen op de plaatsingshoekplaten met behulp van een schroef H8 x 16 + tandmoerplaatjes.
- 3 De isolatie in de bovenkant van de zijmantels 3 drukken en deze bevestigen op de onderste geleiderails met zelfborende schroeven met behulp van een schroevendraaier (2 schroeven per paneel) 4.
- 5 De zijmantels met elkaar verbinden met de clips.

Type verwarmingsketel	Zijmantels (mm)				
	Voorkant	←-----→		Achterkant	
PK 550-9	1050	400			
PK 550-10	940	600			
PK 550-11	1050	600			
PK 550-12	940	400	400		
PK 550-13	1050	400	400		
PK 550-14	800	600	600		
PK 550-15	940	600	600		
PK 550-16	1050	600	600		
PK 550-17	940	600	400	400	
PK 550-18	1050	600	400	400	
PK 550-19	940	600	600	400	
PK 550-20	940	600	600	600	
PK 550-21	1050	600	600	600	
PK 550-22	940	600	600	400	400
PK 550-23	1050	600	600	400	400
PK 550-24	940	600	600	600	400
PK 550-25	1050	600	600	600	400

Zijmantels
 lengte 400 in colli FA10
 lengte 600 in colli FA11
 lengte 800 in colli MR3
 lengte 940 in colli MR4
 lengte 1050 in colli MR5

48 Colli MS1 of MS2

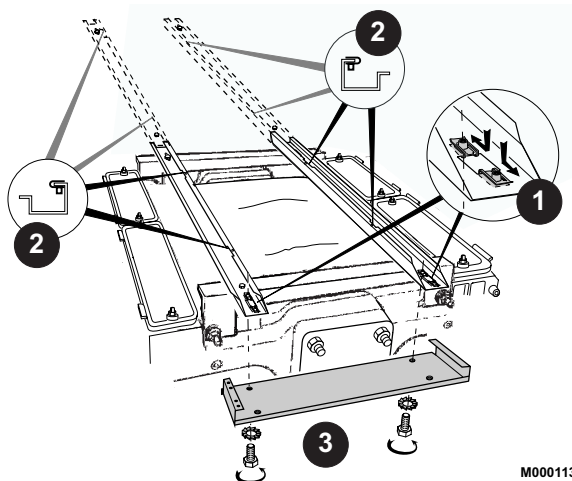
Montage van de branderdeur bemanteling en van het onderste dwarsprofiel



- ❶ Het manteldeel voor de branderdeur plaatsen (colli MS1 of MS2) en het bevestigen met 2 plaatschroeven $\text{Ø } 3.94 \times 12.7$. Het manteldeel voor de branderdeur kan in 2 gesneden worden ter plaatse van de microverbindingen.
- ❷ Het onderste dwarsprofiel ter ondersteuning van de mantel bevestigen (colli MS1 of MS2) met 2 schroeven H6 x 20 + 2 tandmoerplaatjes.

49 Colli MS1 of MS2

Montage van de steun voor het bedieningspaneel (voor alle panelen)



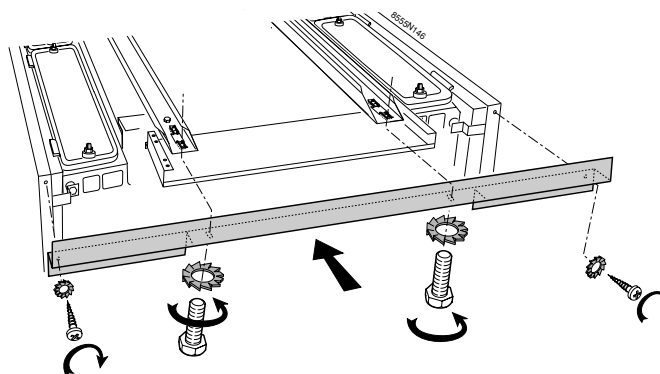
- ❶ De 4 "Rapid" moeren monteren aan de voorzijde van de kabelgoten.
- ❷ De "Rapid" schroeven monteren in de inkepingen ❷ :
4 "Rapid" schroeven voor de ketels met 9 tot 17 leden.
8 "Rapid" schroeven voor de ketels met 18 tot 25 leden.
- ❸ De paneelsteun (colli MS1 of MS2) bevestigen onder de 2 kabelgoten met 2 schroeven H8 x 16 + 2 tandmoerplaatjes.

50

Montage van het bedieningspaneel

- Standaard bedieningspaneel X - Colli MG1 + MS1 : zie : etappe "51".
- Bedieningspaneel R - Colli MG2 + Colli MS1 of MS2 : zie : etappe "54".

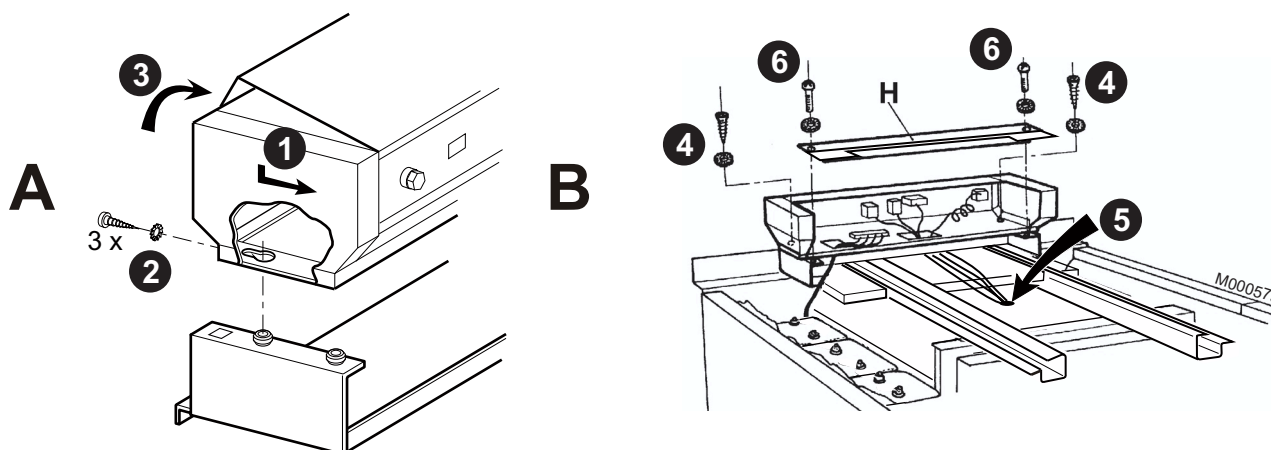
51 Standaard bedieningspaneel X



- Het dwarsprofiel aan de voorzijde plaatsen (colli MS1 of MS2) en bevestigen met 2 schroeven H8x30 en Ø 3.94 plaatschroeven x 12.7 + tandmoerplaatjes.

i Bedieningspaneel R : zie : etappe "54".

52 Standaard bedieningspaneel X Colli MG1 + MS1 of MS2



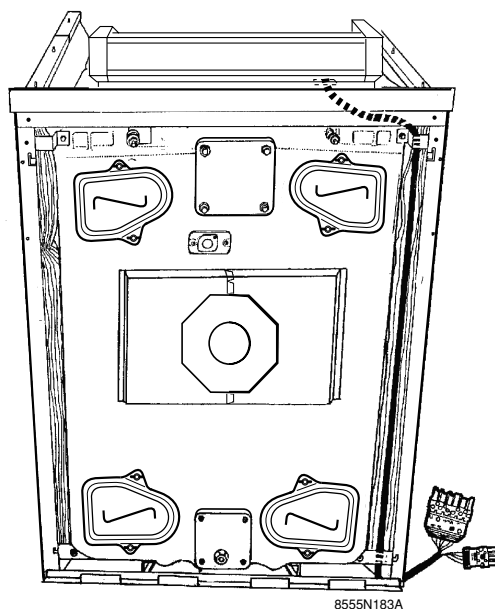
A : Achterkant

B : Voorkant

- ① Het paneel in de doppen achter plaatsen.
- ② De 3 schroeven verwijderen .
- ③ Het paneel openen (3 schroeven aan de achterzijde).
- ④ Bevestig het bedieningspaneel (2 Plaatschroef 3,94 x 25 + Kartelringen).
- ⑤ Voorzichtig de verschillende voelerleidingen uitrollen en door de opening in de bodem van het paneel voeren..
Maak een insnijding in de bovenste isolatieplaat om de dopnelbuis, die in één van de speciale tussenleden is gemonteerd, vrij te maken.
- ⑥ Bevestig de **achterkap H** (colli **MS1 of MS2**) op de paneelhouder met 2 schroeven EC CB 4 x 40 + Kartelringen.

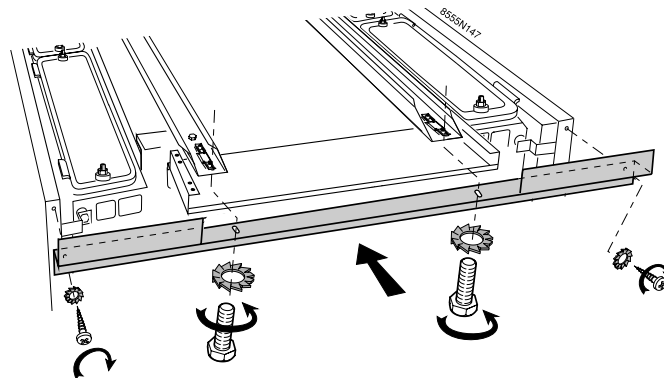
- De elektrische aansluitingen aanbrengen : Zie Handleiding van het bedieningspaneel.
- Het bedieningspaneel dichtklappen en d.m.v. de twee schroeven weer vastzetten.

53 Standaard bedieningspaneel X



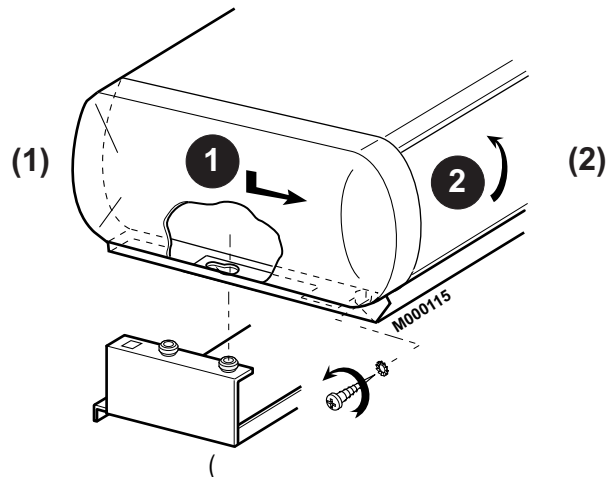
- ▶ De branderkabel achter de mantelsteun langs en tussen de zijmantel en de isolatie naar beneden naar de brander laten lopen.

54 Bedieningspaneel R (Colli MG1 + MS1 of MS2)



- Bevestig de voorste dwarsbalk (2 Schroeven H8 x 30 , 2 Plaatschroef Ø 3,94 x 12,7 + Kartelringen).

55 Bedieningspaneel R (Colli MG1 + MS1 of MS2)

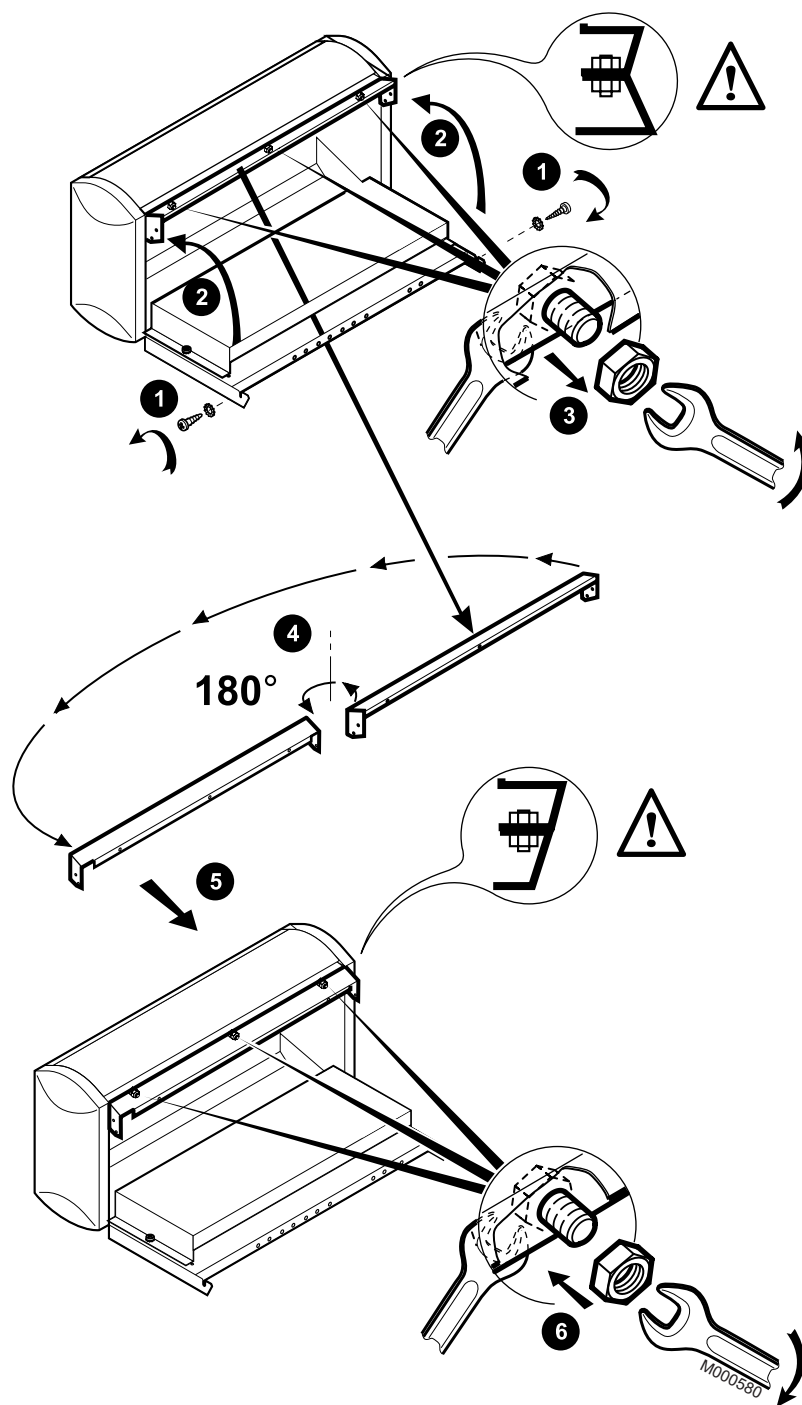


(1) Achterkant

(2) Voorkant

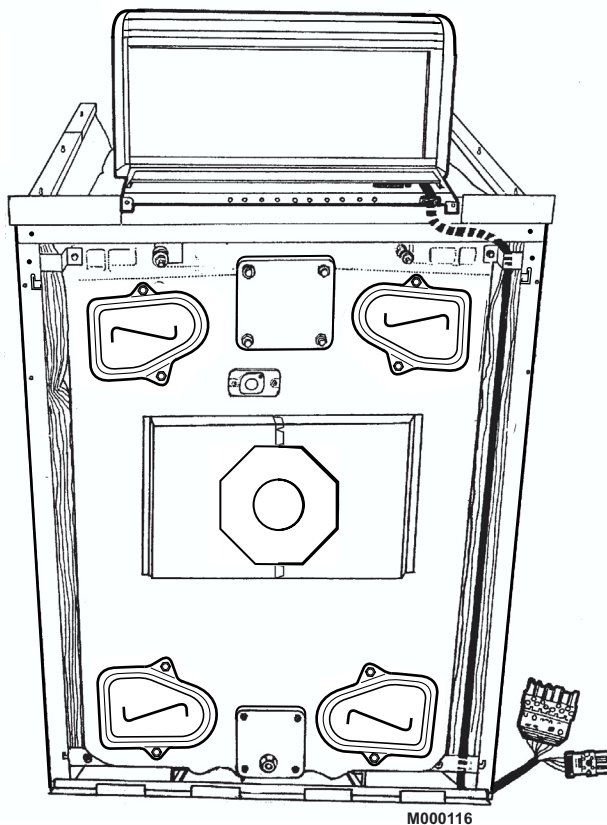
- ➊ Het paneel plaatsen op de pennen in de paneelsteun.
- ➋ Het paneel openen (2 schroeven aan de zijkant).

56 Bedieningspaneel R



- Keer het sierpaneel om.

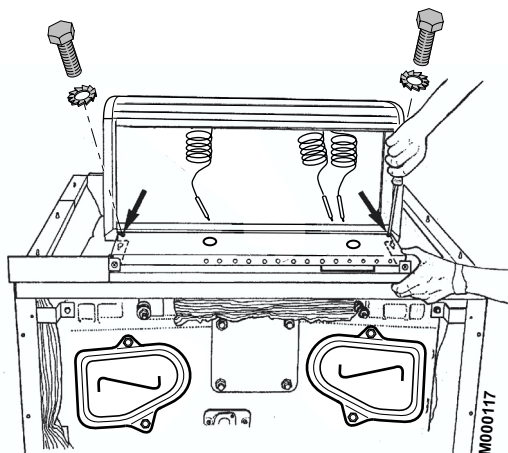
57 Bedieningspaneel R



- ▶ De branderkabel achter de mantelsteun langs en tussen de zijmantel en de isolatie naar beneden naar de brander laten lopen.

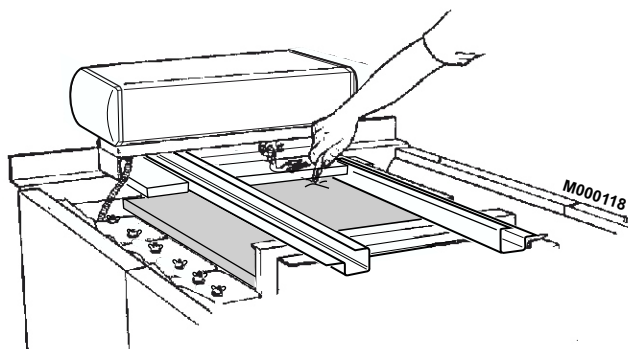
58 Bedieningspaneel R

Plaatsing van de voelers



- ▶ Het paneel aan de achterkant bevestigen op de paneelsteun met 2 schroeven H Ø 4 x 40 + tandmoerplaatjes..
- ▶ Voorzichtig de verschillende voelerleidingen uitrollen en door de opening in de bodem van het paneel voeren..

59




- ▶ Maak een insnijding in de bovenste isolatieplaat om de dompelbuis, die in één van de speciale tussenleden is gemonteerd, vrij te maken. Daarna de voelers inbrengen in de dompelbuis en ze bevestigen door middel van de veer.

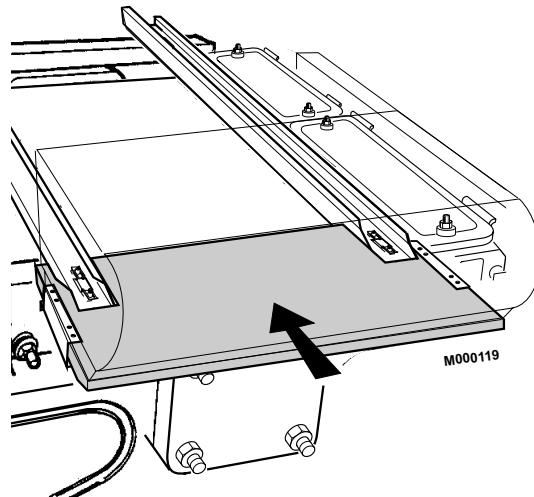
60

Elektrische aansluitingen

- ▶ Alle aansluitingen worden uitgevoerd op de daarvoor bestemde klemmenstroken aan de achterkant van het bedieningspaneel van de verwarmingsketel.

 Zie hoofdstuk "Elektrische aansluiting" van de specifieke bij het paneel gevoegde handleiding..

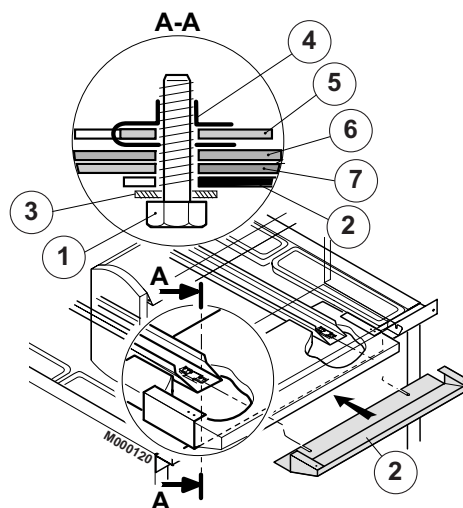
61 Plaatsing van de isolatie



- ▶ De isolatie plaatsen zoals hierboven aangeduid.

62 Colli MS1 of MS2

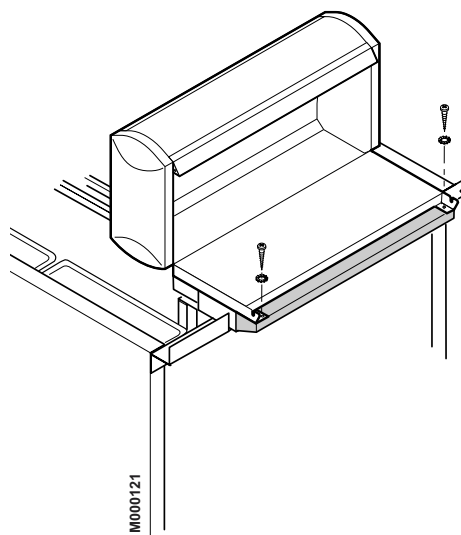
Montage van het sierpaneel



- ① Gemonteerde schroef
- ② Sierdop paneel
- ③ Tandmoerplaatje
- ④ "Rapid" moer
- ⑤ Kabelgoot
- ⑥ Steun paneel
- ⑦ Voorste dwarsprofiel

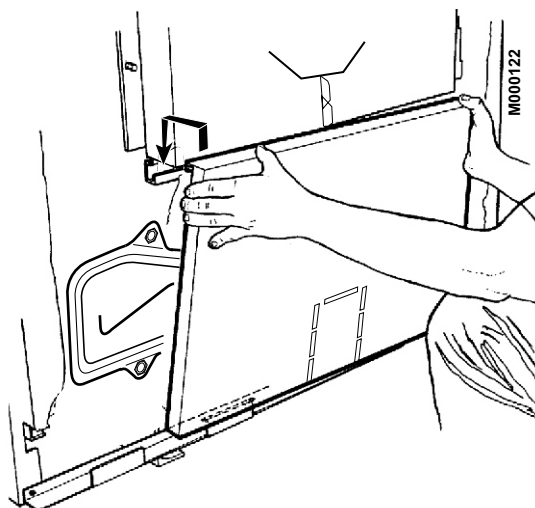
- ▶ De schroeven ① losdraaien (gemonteerd in figuur 56).
- ▶ De inkepingen van de sierdop ② laten glijden over de lengte van de schroeven ①.
- ▶ De schroeven terug vastdraaien ①.

63 Colli MS1 of MS2



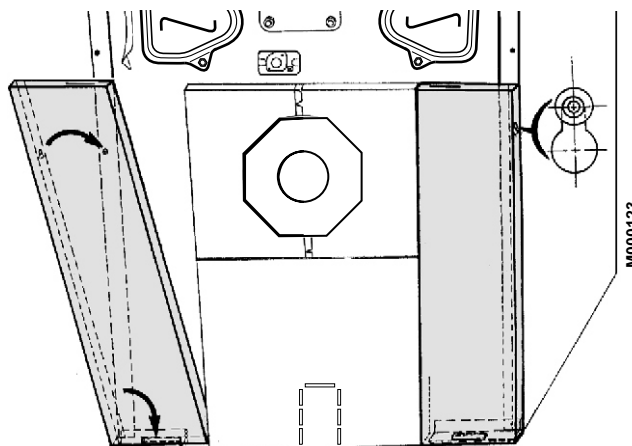
- ▶ De sierdop op het paneel bevestigen met 2 plaatschroeven + tandmoerplaatjes..

64 Colli MS1 of MS2



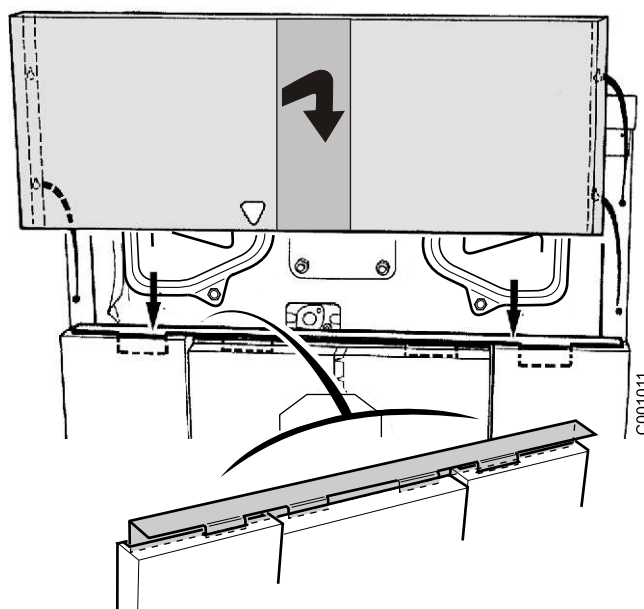
- ▶ De isolatie plaatsen in de onderste midden frontmantel (zwarte stof naar buiten).
- ▶ De onderste midden frontmantel (colli MS1 of MS2) in het onderste dwarsprofiel steken en dan vasthaken aan het manteldeel van de branderdeur.

65 Colli MS1 of MS2



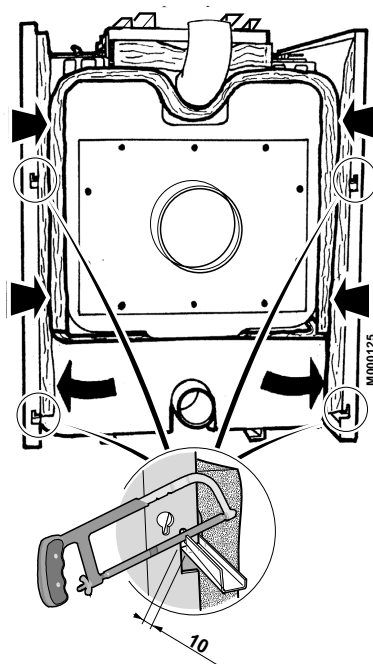
- ▶ De linker en rechter frontmantels (colli MS1 of MS2) in het onderste dwarsprofiel steken en vasthaken op de pennen van de zijmantels.

66 Colli MS1 of MS2



- ▶ Het steundwarsprofiel (colli MS1 of MS2) plaatsen op de linker en rechter frontmantels, er zorg voor dragend dat de 2 centrale lipjes gehaakt worden achter het manteldeel van de branderdeur.
- ▶ De bovenste frontmantel (colli MS1 of MS2) vasthaken op de zijpanelen door middel van de 4 pennen.

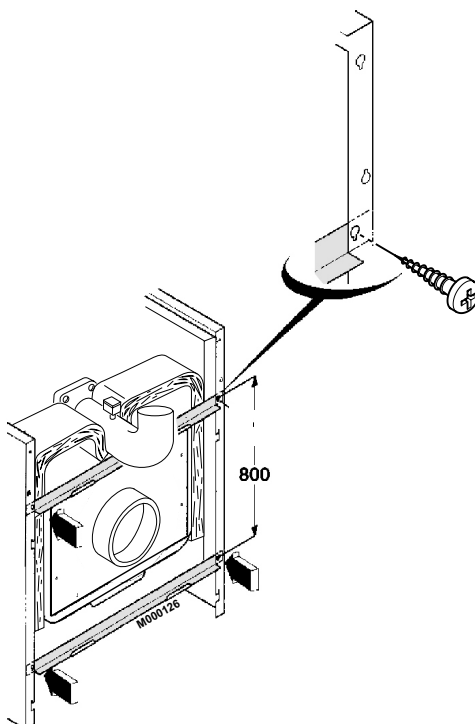
67 Colli MS1 of MS2



- Breng de isolatie van de rookkast en van de onderste isolatie aan de achterkant van de ketel aan (colli MS1 of MS2).

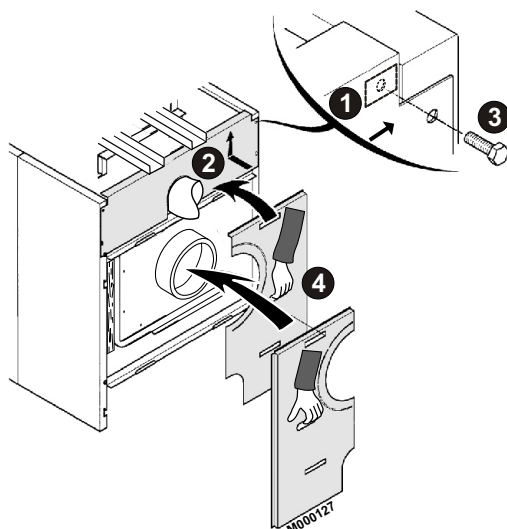
! Indien de zijdwarsprofielen aan de achterkant meer als 10 mm uitsteken, raden wij u aan ze af te zagen met behulp van een metaalzaag.

68 Colli MS1 of MS2



De 2 achterste dwarsprofielen (colli MS1 of MS2) achter de rand van de achterste zijmantels steken en elk profiel op deze zijmantels monteren met 2 plaatschroeven $\text{Ø } 3.94 \times 12.7$ in de daarvoor bestemde gaten.

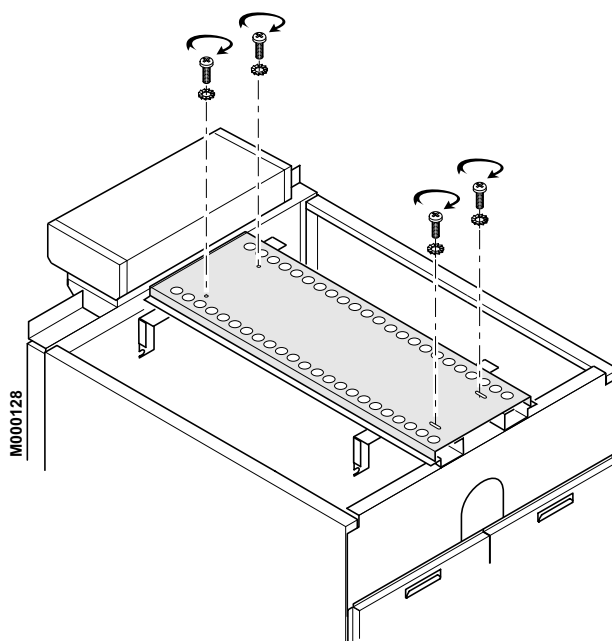
69 Colli MS1 of MS2



- ▶ De 2 clip-moeren plaatsen op de zijpanelen ①.
- ▶ De bovenste achtermantel (colli MS1 of MS2) vastheken op de pennen en naar boven drukken ②.
- ▶ Met 2 schroeven H8 x 16 + tandmoerplaatjes bevestigen ③.
- ▶ De 2 onderste achtermantels (colli MS1 of MS2) vasthaken op de achterste dwarsprofielen ④.

70 PK 550-9 tot PK 550-17 : Colli FA17 tot FA27

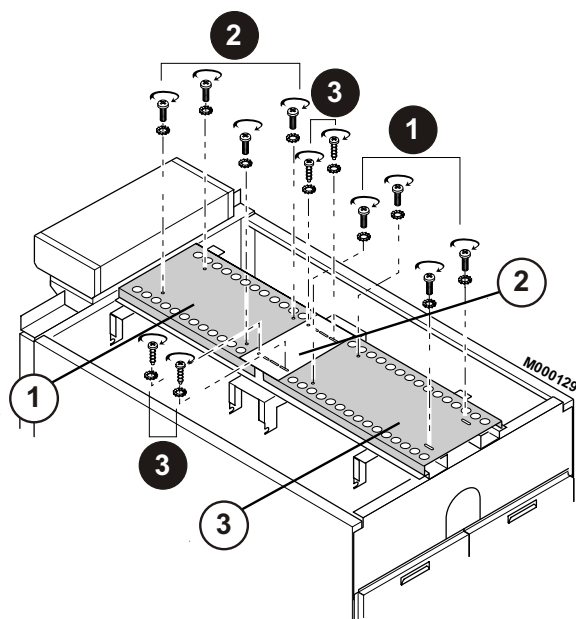
Montage van de loopgoot



- ▶ De centrale bovenmantel plaatsen op de kabelgoten met de ronde bevestigingsgaten aan de voorkant van de verwarmingsketel.
- ▶ Bevestigen met behulp van schroeven H8 x 30 + tandmoerplaatjes.

71 PK 550-18 tot PK 550-25

Montage van de loopgoot



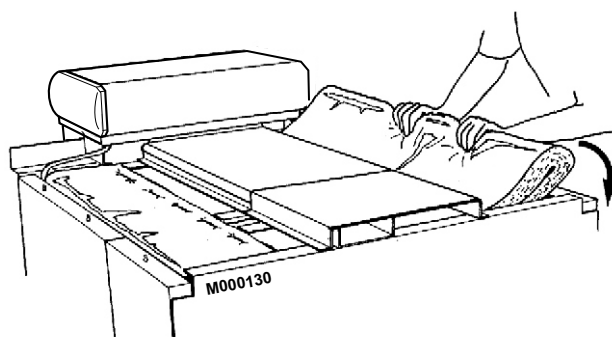
① Colli FA17 tot FA24

② Colli MS2

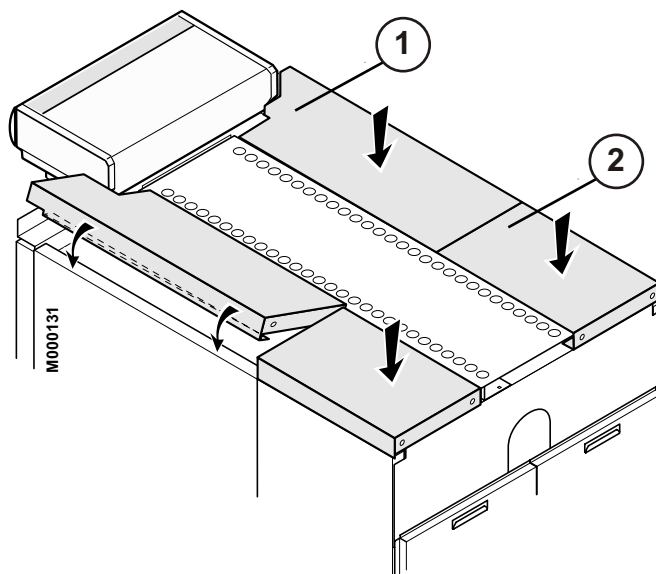
③ Colli FA16

- ▶ De achterste centrale bovenmantel plaatsen met een lengte van 1200 mm ①.
- ▶ Bevestigen met behulp van 2 schroeven H8 x 30 + tandmoerplaatjes..
- ▶ De voorste centrale bovenmantel plaatsen, met de ronde bevestigingsgaten aan de voorkant van de ketel ②.
- ▶ Bevestigen met behulp van 4 schroeven H8 x 30 + tandmoerplaatjes..
- ▶ De extra plaat ③, met de ronde bevestigingsgaten naar de voorkant van de ketel, monteren met behulp van 4 plaatschroeven + tandmoerplaatjes.

72 Colli FA30 tot FA41



- ▶ De isolatie van de reiningsluiken aanbrengen (Colli FA30 tot FA41) :
 - PK 550-9 tot PK 550-17 : 2 isolatieplaten.
 - PK 550-18 tot PK 550-25 : 4 isolatieplaten.



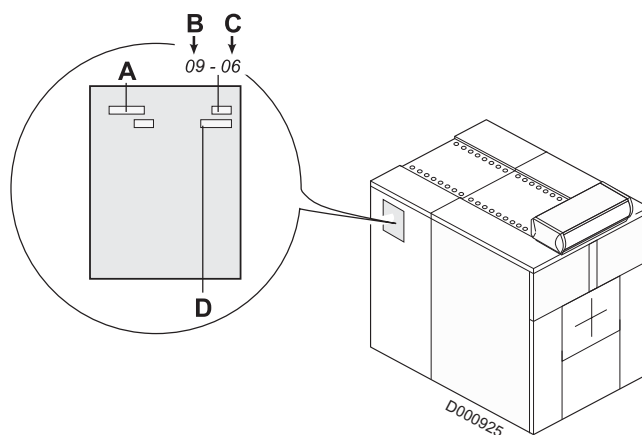
① Colli MS1 - MS2 - MR3 - MR4 - MR5.

② Colli FA10 - FA11

- De zij bovenmantels (colli FA10 - FA11, MR3 tot MR5 – zie tabel) plaatsen van voor naar achter. Ze hebben dezelfde lengte als de zijmantels.

Type verwarmingsketel	Centrale en zij bovenmantels (mm)				
	Voorkant	←-----→		Achterkant	
PK 550-9	1050	400			
PK 550-10	940	600			
PK 550-11	1050	600			
PK 550-12	940	400	400		
PK 550-13	1050	400	400		
PK 550-14	800	600	600		
PK 550-15	940	600	600		
PK 550-16	1050	600	600		
PK 550-17	940	600	400	400	
PK 550-18	1050	600	400	400	
PK 550-19	940	600	600	400	
PK 550-20	940	600	600	600	
PK 550-21	1050	600	600	600	
PK 550-22	940	600	600	400	400
PK 550-23	1050	600	600	400	400
PK 550-24	940	600	600	600	400
PK 550-25	1050	600	600	600	400
Mantels	lengte 400 in colli FA10 lengte 600 in colli FA11 lengte 800 in colli MR3 lengte 940 in colli MR4 lengte 1050 in colli MR5				

74 Typeplaat



- A Type verwarmingsketel
- B JAAR
- C Week
- D Serienr. van het apparaat

- De typeplaat plakken op de bemanteling van de verwarmingsketel op een zichtbare plaats.

OERTLI THERMIQUE S.A.S.

CE
1312



Direction des Ventes France
Z.I. de Vieux-Thann
2, avenue Josué Heilmann • B.P. 50018
F-68801 Thann Cedex
☎ 03 89 37 00 84
☎ 03 89 37 32 74

Assistance Technique PRO

N° Indigo 0 825 825 636
0,15 € TTC / MN

☎ 03 89 37 69 35
✉ assistance.technique@oertli.fr

www.oertli.fr

OERTLI ROHLEDER WÄRMETECHNIK GmbH



Raiffeisenstraße 3
D-71696 MÖGLINGEN
☎ 07141 24 54 0 (Zentrale)
☎ 07141 24 54 40 (Ersatzteilwesen)
☎ 07141 24 54 88
✉ info@oertli.de

www.oertli.de

OERTLI DISTRIBUTION BELGIQUE N.V. S.A.



Park Ragheno
Dellingstraat 34
B-2800 MECHELEN
☎ 015 - 45 18 30
☎ 015 - 45 18 34
✉ info@oertli.be

www.oertli.be

WALTER MEIER (Klima Schweiz) AG WALTER MEIER (Climat Suisse) S.A.



Bahnstrasse 24
CH-8603 SCHWERZENBACH
☎ +41 (0) 44 806 44 24
ServiceLine +41 (0) 800 846 846
☎ +41 (0) 44 806 44 25
✉ ch.klima@waltermeier.com

www.waltermeier.com

Z.I. de la Veyre, St-Légier
CH-1800 VEVEY 1
☎ +41 (0) 21 943 02 22
ServiceLine +41 (0) 800 846 846
☎ +41 (0) 21 943 02 33
✉ ch.climat@waltermeier.com

www.waltermeier.com

© Auteursrechten

Alle in deze uitgave vervatte technische en technologische informatie alsmede eventueel door ons ter beschikking gestelde tekeningen en technische beschrijvingen blijven ons eigendom en mogen zonder onze toestemming niet worden vermenigvuldigd.

Wijzigingen voorbehouden.

25/03/2009



300020197-001-A

OERTLI THERMIQUE S.A.S.

Z.I. de Vieux-Thann
2, avenue Josué Heilmann • B.P. 50018
F-68801 Thann Cedex